



INSTITUTO FEDERAL DE EDUCAÇÃO, CIÊNCIA E TECNOLOGIA DE SÃO PAULO
CAMPUS MATÃO
BIBLIOTECA

**Manual de apresentação de trabalho acadêmico e relatório de estágio
do IFSP - Campus Matão**

13ª Edição

Greissi Gomes Oliveira



MATÃO
2020

GREISSI GOMES OLIVEIRA

**Manual de apresentação de trabalho acadêmico e relatório de estágio
do IFSP - Campus Matão**

13ª Edição

Manual para apresentação de trabalhos de conclusão de curso e relatórios de estágio de acordo com as normas da Associação Brasileira de Normas Técnicas (ABNT) elaborado pela Biblioteca do Campus Matão como material de apoio.

MATÃO
2020

Catálogo na publicação
(Biblioteca Campus Matão – IFSP)

O482m Oliveira, Greissi Gomes.
Manual de apresentação de trabalho acadêmico e
relatório de estágio do IFSP Campus Matão / Greissi
Gomes Oliveira. – 13. ed. - Matão : IFSP, 2020.
90 p.

Título anterior: Manual de apresentação de trabalhos
acadêmicos do IFSP - Campus Matão

1. Normas. 2. Trabalhos acadêmicos. 3. Citações. 4.
Referências. 5. ABNT. I. Título.

CDD – 001.4

RESUMO

Apresenta a estrutura para elaboração de trabalhos acadêmicos (trabalho de conclusão de curso e relatório de estágio) no âmbito do Campus Matão do Instituto Federal de Educação, Ciência e Tecnologia de São Paulo. Apresenta através de exemplos as normas elaboradas pela Associação Brasileira de Normas Técnicas (ABNT), no que compete à apresentação de trabalhos acadêmicos.

Palavras-chave: Normas para trabalhos acadêmicos. Citações. Referências. ABNT.

ABSTRACT

This manual provides the framework for development of academic papers (completion of course work, internship report, report undergraduates) under the Campus Matão of the Federal Institute of Education, Science and Technology of São Paulo. Presents through examples the standards developed by the Brazilian Association of Technical Standards (ABNT), which competes in the presentation of academic papers.

Keywords: Standards for academic papers. Citations. References. ABNT.

LISTA DE FIGURAS

Figura 1 – Exemplo de ilustração (destilador Automático AD6).....	23
Figura 2 – Exemplo de ilustração (esquema geral de um processo fermentativo).....	23
Figura 3 – Tutorial para acessar as Normas da ABNT via Pergamum.....	24
Figura 4 – Destilador Automático AD6	69
Figura 5 – Esquema de processo fermentativo	70

LISTA DE QUADROS

Quadro 1 - Estrutura do trabalho acadêmico	15
Quadro 2 - Abreviatura dos meses segundo NBR 6023	92
Quadro 3 - Abreviaturas gerais da NBR 6023	93

LISTA DE TABELAS

Tabela 1 - Pessoas residentes em domicílios particulares, por sexo e situação do domicílio – Brasil – 1980.....	20
Tabela 2 - Especificações do etanol anidro combustível (EAC) e o etanol hidratado combustível (EHC)	21

LISTA DE SIGLAS E ABREVIATURAS

- ABNT Associação Brasileira de Normas Técnicas
- BCM Biblioteca Campus Matão do Instituto Federal de Educação, Ciência e Tecnologia de São Paulo
- IBGE Instituto Brasileiro de Geografia e Estatística
- IFSP Instituto Federal de Educação, Ciência e Tecnologia de São Paulo

SUMÁRIO

1	INTRODUÇÃO	15
2	FORMATAÇÃO DO TRABALHO	17
2.1	Paginação	17
2.2	Espaçamento	18
2.3	Notas de rodapé	18
2.4	Títulos das seções (capítulos)	18
2.5	Tabelas	20
2.6	Ilustrações (quadro, figura, imagem, desenho, fotografia, retrato, gráfico, organograma, mapa, planta, esquema, fluxograma e outros tipos)	23
2.7	Equações e fórmulas	24
3	ESTRUTURA DO TRABALHO	25
3.1	Elementos pré-textuais	25
3.1.1	<i>Capa</i>	25
3.1.2	<i>Folha de rosto</i>	28
3.1.3	<i>Folha de aprovação</i>	33
3.1.4	<i>Dedicatória</i>	35
3.1.5	<i>Agradecimentos</i>	37
3.1.6	<i>Epígrafe</i>	39
3.1.7	<i>Resumo em língua portuguesa</i>	41
3.1.8	<i>Resumo em língua estrangeira</i>	43
3.1.9	<i>Lista de ilustrações</i>	45
3.1.10	<i>Lista de tabelas</i>	47
3.1.11	<i>Lista de abreviaturas e siglas</i>	49
3.1.12	<i>Lista de símbolos</i>	51
3.1.13	<i>Sumário</i>	53
3.2	Elementos textuais	54
3.2.1	<i>Introdução</i>	54
3.2.2	<i>Desenvolvimento</i>	55
3.2.3	<i>Considerações finais</i>	56
3.3	Elementos pós-textuais	56
3.3.1	<i>Referências (obrigatório)</i>	56
3.3.2	<i>Glossário (opcional)</i>	57
3.3.3	<i>Apêndice (opcional)</i>	57
3.3.4	<i>Anexos</i>	59

3.3.5	<i>Índice (opcional)</i>	61
4	COMO ELABORAR CITAÇÕES	63
4.1	Citação indireta	63
4.1.1	<i>Citação indireta de um autor</i>	63
4.1.2	<i>Citação indireta de até três autores</i>	64
4.1.3	<i>Citação indireta com quatro ou mais autores:</i>	64
4.2	Citação direta	65
4.2.1	<i>Citação direta de um autor</i>	65
4.2.2	<i>Citação direta de até três autores</i>	65
4.2.3	<i>Citação direta de mais de três autores</i>	65
4.2.4	<i>Citação direta com mais de três linhas</i>	66
4.3	Citação de citação (apud)	66
4.4	Observações gerais sobre citações	67
4.4.1	<i>Citar obras diferentes de mesmo autor publicadas em mesmo ano</i>	67
4.4.2	<i>Interpolações</i>	67
4.4.3	<i>Supressões</i>	68
4.4.4	<i>Enfatizar uma palavra ou expressão citada</i>	68
4.4.5	<i>Citando informação verbal</i>	68
4.4.6	<i>Indicação de fonte em ilustrações</i>	69
5	COMO ELABORAR REFERÊNCIAS	71
5.1	Para livros, apostilas, manuais, enciclopédias, catálogos, dicionários e folhetos impressos	72
5.2	Para livros, apostilas, manuais, enciclopédias, catálogos, dicionários e folhetos em meio eletrônico	72
5.2.1	<i>Disponíveis em sites</i>	72
5.2.2	<i>Disponíveis em CDs, DVDs, VHS e similares</i>	73
5.2.3	<i>Disponíveis em e-book</i>	73
5.3	Para parte de livros, apostilas, manuais, enciclopédias, catálogos, dicionários e folhetos impressos	73
5.4	Para parte de livros, apostilas, manuais, enciclopédias, catálogos, dicionários e folhetos em meio eletrônico	74
5.4.1	<i>Disponíveis em sites</i>	74
5.4.2	<i>Disponíveis em CDs, DVDs, VHS e similares</i>	74
5.5	Para artigos de publicações periódicas impressas	75
5.5.1	<i>Para artigos ou matérias de jornais</i>	75
5.6	Para artigos de publicações periódicas em meio eletrônico	75

5.6.1	<i>Disponíveis em sites</i>	75
5.6.2	<i>Disponíveis em CDs, DVDs, VHS e similares</i>	76
5.7	Para congressos, conferências e encontros científicos com publicação impressa	76
5.7.1	<i>Congresso com publicação impressa monográfica</i>	76
5.7.2	<i>Congresso com publicação impressa periódica</i>	77
5.8	Congressos, conferências e encontros científicos com publicação em meio eletrônico	77
5.9	Para artigos/trabalhos apresentados em congressos, conferências e encontros científicos com publicação impressa	77
5.9.1	<i>Publicação impressa monográfica</i>	78
5.9.2	<i>Publicação impressa periódica</i>	78
5.10	Para artigos/trabalhos apresentados em congressos, conferências e encontros científicos com publicação em meio eletrônico	78
5.10.1	<i>Publicação monográfica em sites</i>	78
5.10.2	<i>Publicação monográfica disponíveis em CDs, DVDs, VHS e similares</i>	79
5.10.3	<i>Publicação periódica em sites ou disponíveis em CDs, DVDs, VHS e similares</i>	79
5.11	Para teses, dissertações, trabalhos de conclusão de curso e outros trabalhos acadêmicos impressos	80
5.12	Para teses, dissertações, trabalhos de conclusão de curso e outros trabalhos acadêmicos em meio eletrônico	80
5.13	Para patentes	81
5.14	Para atos administrativos, portarias, normas, legislação, jurisprudência	81
5.15	Para redes sociais	84
5.16	Para entrevistas	84
5.17	Para podcast	84
5.18	Observações sobre as referências	84
5.18.1	<i>Publicações diferentes de mesma autoria em um mesmo ano</i>	84
5.18.2	<i>Autor entidade</i>	85
5.18.3	<i>Autoria desconhecida</i>	86
5.18.4	<i>Local de publicação não mencionado na publicação</i>	86
5.18.5	<i>Editora</i>	86
5.18.6	<i>Data da publicação</i>	87
5.18.7	<i>Várias publicações de mesma autoria</i>	88
5.18.8	<i>Informações de acesso exclusivo em sites</i>	88
5.18.9	<i>Organizador, coordenador, editor e outras responsabilidades</i>	88
	REFERÊNCIAS	90
	ANEXO A – ABREVIATURA DOS MESES SEGUNDO A NBR 6023 da ABNT	92

1 INTRODUÇÃO

Este manual tem o objetivo de orientar a elaboração de trabalhos acadêmicos - trabalho de conclusão de curso (TCC) e relatório de estágio - do corpo discente do Campus Matão do Instituto Federal de Educação, Ciência e Tecnologia de São Paulo (IFSP). A elaboração do manual teve por base as normas da Associação Brasileira de Normas Técnicas (ABNT) e as *Normas de Apresentação Tabular* do Instituto Brasileiro de Geografia e Estatística (IBGE) (INSTITUTO BRASILEIRO DE GEOGRAFIA E ESTATÍSTICA, 1993).

Os trabalhos acadêmicos devem conter a seguinte estrutura (Quadro 1), de acordo com a NBR 14724 (ASSOCIAÇÃO BRASILEIRA DE NORMAS TÉCNICAS, 2011):

Quadro 1 - Estrutura do trabalho acadêmico

Elementos pré-textuais	Elementos textuais	Elementos pós-textuais
Capa (obrigatório) Folha de rosto (obrigatório) Errata (opcional) Folha de aprovação (obrigatório) Dedicatória (opcional) Agradecimentos (opcional) Epígrafe (opcional) Resumo na língua vernácula (obrigatório) Resumo em língua estrangeira (obrigatório) Lista de ilustrações (opcional) Lista de tabelas (opcional) Lista de abreviaturas e siglas (opcional) Lista de símbolos (opcional) Sumário (obrigatório)	Introdução Desenvolvimento Considerações finais	Referências (obrigatório) Glossário (opcional) Apêndice (opcional) Anexo (opcional) Índice (opcional)

Fonte: NBR 14724 (ASSOCIAÇÃO BRASILEIRA DE NORMAS TÉCNICAS, 2011).

Recomenda-se a leitura das normas ABNT que orientam a elaboração de trabalhos acadêmicos. Tais normas estão disponíveis via Pergamum para a comunidade IFSP.

IMPORTANTE: Siga as instruções disponíveis na “Área do Aluno” > “TCCs e Relatórios de Estágio” disponível na página do IFSP Campus Matão (mto.ifsp.edu.br) para apresentar seu trabalho de conclusão de curso ou relatório de estágio.

2 FORMATAÇÃO DO TRABALHO

Quanto ao seu formato, o trabalho deve ser escrito em papel branco ou reciclado, no tamanho A4. Quando os trabalhos forem impressos apenas na parte da frente (também chamada de anverso) do papel, as margens esquerda e superior devem ter 3 centímetros e as margens direita e inferior devem ter 2 centímetros¹.

O texto deve ser digitado na cor preta, com fonte tamanho 12, com exceção da capa e da folha de rosto que devem seguir o formato descrito nas 3.1.1 e 3.1.2. O tamanho 10 da fonte é sugerido para ser utilizado para citação de mais de 3 linhas, notas de rodapé, legendas, fontes das ilustrações (imagens, quadros, figuras, fotografias, gráficos, fluxogramas) e das tabelas.

Nota: A Biblioteca Campus Matão disponibiliza modelos em arquivos Microsoft Word para a escrita dos TCCs e Relatórios de Estágio. Obtenha os modelos em mto.ifsp.edu.br > “Área do Aluno” > “TCCs e Relatórios de Estágio”.

2.1 Paginação

As folhas ou páginas pré-textuais (veja o Quadro 1 para saber quais são as folhas pré-textuais) devem ser contadas, mas não devem ser numeradas. A numeração aparecerá a partir da folha ou página da **INTRODUÇÃO**. A numeração das páginas deve aparecer no canto superior direito da folha, a 2 centímetros da borda superior. Para impressão frente e verso, veja a nota de rodapé ao final desta página¹.

Independentemente do tipo de impressão a ser feita, as páginas pré-textuais devem exclusivamente figurar cada uma em uma folha (impressão apenas na frente/anverso), com exceção da ficha catalográfica que deve ser impressa no verso da folha de rosto.

Nota: veja instruções para configurar a numeração de páginas a partir das páginas textuais em mto.ifsp.edu.br > “Área do Aluno” > “TCCs e Relatórios de Estágio”.

¹ É possível utilizar a impressão frente e verso para os elementos textuais e pós-textuais (veja o Quadro 1). Nesse caso deve-se utilizar as margens espelho e no verso da folha as margens direita e superior devem ter 3 centímetros e as margens esquerda e inferior devem ter 2 centímetros. Para configurar as margens no Word deve-se configurar a página selecionando a opção “margens espelho”, e colocar os valores correspondentes às margens (superior – 3, inferior – 2, interna – 3, externa 2). Para o *Word* 2000 a sequência é: Arquivo > Configurar página > Margem > Margens espelho > inserir valores das margens. Para *Word* 2007-2016 a sequência é: Layout da Página > Margens > Margens Personalizadas... > Margens (inserir os valores para margens (superior – 3, esquerda – 3, inferior – 2, direita = 2) seguir para > Páginas > Várias páginas > escolher a opção margens espelhos. No caso de impressão frente e verso, a numeração da página também deve estar no canto superior esquerdo do verso da folha.

2.2 Espaçamento

O espaçamento entre linhas deve ser de 1,5 para a parte textual (**reveja o Quadro 1 para saber quais são as partes/elementos textuais do trabalho/relatório de estágio**). Porém, deve ser utilizado espaçamento simples para citações de mais de três linhas, notas de rodapé, referências, legendas das ilustrações e das tabelas, natureza do trabalho (tipo do trabalho, objetivo, nome da instituição a que é submetido, localizada na folha de rosto).

Deve ser utilizado um espaço em branco (de 1,5) entre o texto final de uma seção/subseção e o título de uma subseção.

2.3 Notas de rodapé

Localizadas ao final de uma página (rodapé), as notas de rodapé devem ser digitadas em espaçamento simples, com fonte menor que 12 (sugere-se tamanho 10), a partir da margem. O alinhamento a partir da segunda linha deve ser abaixo da primeira letra da primeira palavra da primeira linha. Um exemplo de nota de rodapé é apresentado ao final desta página².

2.4 Títulos das seções (capítulos)

Os títulos de cada seção primária (capítulo) devem ser iniciados em uma nova página de número ímpar, sendo separados do texto que os sucedem por espaço entre linhas de 1,5. Os títulos de cada subseção (subcapítulo) devem ser separados dos textos que os precedem e sucedem por espaço entre linhas de 1,5.

IMPORTANTE: De acordo com a NBR 6024 (ASSOCIAÇÃO BRASILEIRA DE NORMAS TÉCNICAS, 2012), apenas os títulos das seções e subseções que compõem parte textual do trabalho são numerados (**reveja o Quadro 1 para saber quais as partes/elementos textuais do trabalho/relatório de estágio**). Os elementos pré-textuais e pós-textuais não são numerados, sendo que os elementos pré-textuais devem iniciar em uma folha. Quando o elemento pré ou pós textual requer título, esse título deve ser centralizado, grafado em letras MAIÚSCULAS e **negrito**, conforme exemplos a seguir:

² Exemplo de nota de rodapé. Localizadas ao final de uma página (rodapé), as notas de rodapé devem ser digitadas em espaçamento simples, fonte Times New Roman (ou similar), tamanho 10, a partir da margem. O alinhamento a partir da segunda linha deve ser abaixo da primeira letra da primeira linha. Um exemplo de nota de rodapé é apresentado ao final desta página.

RESUMO**ABSTRACT****LISTA DE FIGURA****LISTA DE TABELAS****LISTA DE SIGLAS****LISTA DE SÍMBOLOS****REFERÊNCIAS****APÊNDICE A – Número de empréstimos durante período****ANEXO A – Tabela periódica**

ATENÇÃO: As seções pré-textuais Folha de Aprovação, Dedicatória e Epígrafe não apresentam título.

As seções e subseções textuais são indicadas pela numeração, um espaço em branco e o título da seção, alinhada à margem direita. Segundo a NBR 6024 (ASSOCIAÇÃO BRASILEIRA DE NORMAS TÉCNICAS, 2012), as seções e subseções devem obedecer à seguinte ordem de numeração, até a quinta subdivisão, conforme o **Quadro 2**:

Quadro 2 – Forma de apresentação dos indicativos de seção e subseção

Tipo de seção	Formato	Sugestão de apresentação para trabalhos acadêmicos do Campus Matão*
Primária	Letra maiúscula, em negrito	1 SEÇÃO PRIMÁRIA
Secundária	Primeira letra maiúscula e demais minúsculas, em negrito	1.1 Seção secundária
Terciária	Primeira letra maiúscula e demais minúsculas, em negrito e itálico	<i>1.1.1 Seção terciária</i>
Quaternária	Primeira letra maiúscula e demais minúsculas, em negrito, itálico e sublinhado	<u><i>1.1.1.1 Seção quaternária</i></u>
Quinária	Primeira letra maiúscula e demais minúsculas com sublinhado e sem negrito	<u>1.1.1.1.1 Seção quinária</u>

Legenda: * sugestão incluída a partir da 13ª deste Manual.

Fonte: adaptado de NBR 6024 (ASSOCIAÇÃO BRASILEIRA DE NORMAS TÉCNICAS, 2012).

Podem ser utilizados recursos como negrito, itálico e sublinhado para se destacar os títulos das seções. Na construção do Sumário, esses títulos devem ser grafados da mesma maneira que se apresentam no texto.

Os tópicos dentro de uma seção ou subseção podem ser numerados por meio de alíneas, ordenadas alfabeticamente por letras minúsculas seguidas de parênteses. As letras que representam cada alínea devem apresentar recuo em relação à margem esquerda. A primeira linha de cada alínea deve ser iniciada por letra minúscula. A segunda linha e as linhas seguintes de uma mesma alínea devem iniciar-se abaixo da primeira letra da primeira linha. As alíneas terminam em ponto-e-vírgula, com exceção da última que deve terminar em ponto final.

Exemplo:

- a)
- b)
- c)

No corpo do texto, os recursos de negrito, itálico e sublinhado devem ser utilizados da seguinte maneira:

- a) *itálico*: para palavras, expressões, frases e citações em língua estrangeira e para títulos de obras, artigos, capítulos citados no texto (por exemplo: *O livro do queijo*);
- b) **negrito**, sublinhado e “aspas duplas”: para destacar ou enfatizar citações do autor.

2.5 Tabelas

As tabelas são utilizadas para apresentar dados quantitativos, estatísticos, não discursivos (não textuais). Já os quadros são utilizados para apresentar dados qualitativos, com informações discursivas (textuais). A formatação das tabelas deve seguir as *Normas de apresentação tabular* do Instituto Brasileiro de Geografia e Estatística (1993), conforme o exemplo da Tabela 1:

Tabela 1 - Pessoas residentes em domicílios particulares, por sexo e situação do domicílio – Brasil – 1980

Previsão de rendimentos	P ₁ - Inicial		P ₂ – Inicial		P ₃ – Inicial	
	Hexose	Pentose	Hexose	Pentose	Hexose	Pentose
Hidrólise - %	82	-	82	82	90	90
Fermentação - %	90	-	90	62	90	82
Destilação - %	99	-	99	98	99	98
Álcool - l/t	109	-	109	41	120	60
Álcool total - l/t	109		150		180	

Fonte: Cortez, Lora, Gómez (2008, p. 469).

As tabelas devem atender à seguinte formatação:

- a) **não** possuem bordas externas;
- b) possuem bordas e linhas internas;
- c) para nomear as tabelas deve ser utilizada a ordem da tabela (Tabela 1, Tabela 2 ...) seguida de espaço, traço, espaço, o título da tabela, com a primeira letra em maiúscula, centralizado, conforme o exemplo da Tabela 1.
- d) abaixo da tabela deve constar a fonte (origem) dos dados. Nos casos dos dados da tabela serem gerados pelo autor ou autora do trabalho, a fonte deve indicar tal autoria, como nos exemplos a seguir:

Fonte: elaborado pela autora.

Fonte: elaborado pelas autoras.

Fonte: elaborado pelo autor.

Fonte: elaborado pelos autores.

Quando uma tabela for extensa, obrigando a alocação em mais de uma página:

- a) a cada nova página, a tabela deve conter o cabeçalho da tabela;
- b) deve ser indicada a palavra continua, entre parênteses, abaixo do título da tabela, na primeira parte;
- c) deve ser indicada a palavra continuação, entre parênteses, abaixo do título da tabela, nas partes seguintes;
- d) na última parte da tabela, abaixo do título deve ser indicada a palavra conclusão, entre parênteses.
- e) a fonte da tabela deve ser indicada apenas abaixo da última parte da tabela.

Exemplo de tabela alocada em mais de uma página (Tabela 2):

Tabela 2 - Especificações do etanol anidro combustível (EAC) e o etanol hidratado combustível (EHC)

(continua)

CARACTERÍSTICA	UNIDADE	LIMITE		MÉTODO	
		EAC	EHC	NBR	ASTM
Aspecto	-	Límpido e Isento de Impurezas (LII)		Visual	
Cor	-	(2)	(3)	Visual	
Acidez total, máx. (em miligramas de ácido acético)	mg/L	30		9866	-

Tabela 2 - Especificações do etanol anidro combustível (EAC) e o etanol hidratado combustível (EHC)

(conclusão)

CARACTERÍSTICA	UNIDADE	LIMITE		MÉTODO	
Potencial hidrogeniônico (pH) a 20°C	-	-	6,0 a 8,0	10891	-
Teor de etanol, mín. (9)	% volume	98,0	94,5	-	D5501
Teor de água, máx. (9) (10)	% volume	0,4	4,9	15531 15888	E203
Teor de metanol, máx.	% volume	(11)		16041	-
Resíduo por evaporação, máx. (12) (13)	mg/100 mL	5		8644	-
Goma Lavada (12) (13)	mg/100 mL	5		-	D381
Teor de hidrocarbonetos, máx. (12)	% volume	3		13993	-
Teor de cloreto, máx. (12) (14)	mg/kg	1		10894	D7328 D7319
Teor de sulfato, máx. (14) (15)	mg/kg	4		10894	D7328 D7319
Teor de ferro, máx. (14) (15)	mg/kg	5		11331	-
Teor de sódio, máx. (14) (15)	mg/kg	2		10422	-
Teor de cobre, máx. (15) (16)	mg/kg	0,07	-	11331	-

Fonte: adaptado de Agência Nacional do Petróleo, Gás Natural e Biocombustíveis (2011).

A referência para a fonte citada, seguindo a norma de Referência NBR 6023 da ABNT (2018), será:

AGÊNCIA NACIONAL DO PETRÓLEO, GÁS NATURAL E BIOCMBUSTÍVEIS. **Resolução ANP nº 07, de 9 de fevereiro de 2011**. Brasília, DF: Agência Nacional do Petróleo, Gás Natural e Biocombustíveis, 2011. Disponível em: <http://legislacao.anp.gov.br/?path=legislacao-anp/resol-anp/2011/fevereiro&item=ranp-7--2011>. Acesso em: 29 mar. 2019.

Observações a respeito dessa referência: Resoluções das agências reguladoras brasileiras são publicadas no Diário Oficial da União e estão disponíveis nas páginas on line das próprias agências. A referência deve ser feita de acordo com a local onde foi consultada ou coletada a informação. Dessa forma, no exemplo acima, a informação foi coletada na página da ANP, então o destaque (negrito) na referência está no título da resolução. Caso a consulta seja feita no Diário Oficial da União, a referência deve ser feita com destaque para o Diário. Mais informações sobre referências estão na seção 5 *COMO ELABORAR REFERÊNCIAS* deste manual.

2.6 Ilustrações (quadro, figura, imagem, desenho, fotografia, retrato, gráfico, organograma, mapa, planta, esquema, fluxograma e outros tipos)

Todas as ilustrações utilizadas no trabalho acadêmico devem ter a identificação de seu tipo, sequência do tipo em algarismos arábico, travessão e título. Também devem conter as fontes devidamente indicadas, mesmo tendo sido elaborado pela autora ou autor do texto. Dessa forma, segundo o capítulo 5.8 da norma NBR 14724 da ABNT (2011), a identificação deve constar na parte superior da ilustração e a fonte deve constar logo abaixo da ilustração. A identificação da ilustração (tipo + sequência do tipo + travessão + título) deve ser grafada em letras tamanho 12 e a fonte da ilustração em tamanho menor, para o qual é sugerido o tamanho 10.

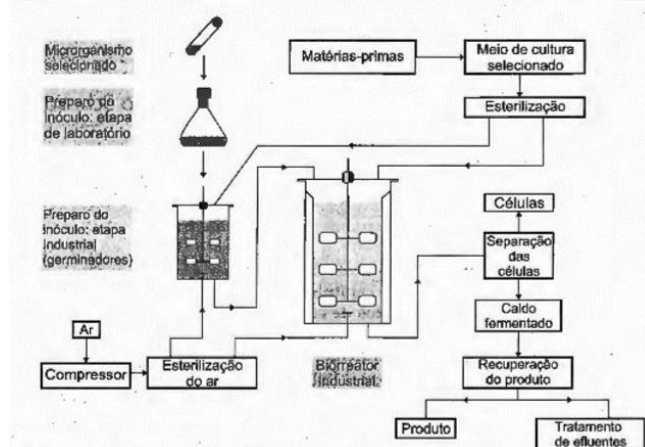
Exemplos de ilustrações:

Figura 1 – Exemplo de ilustração (destilador Automático AD6)



Fonte: Tanaka Scientific Limited (2014).

Figura 2 – Exemplo de ilustração (esquema geral de um processo fermentativo)



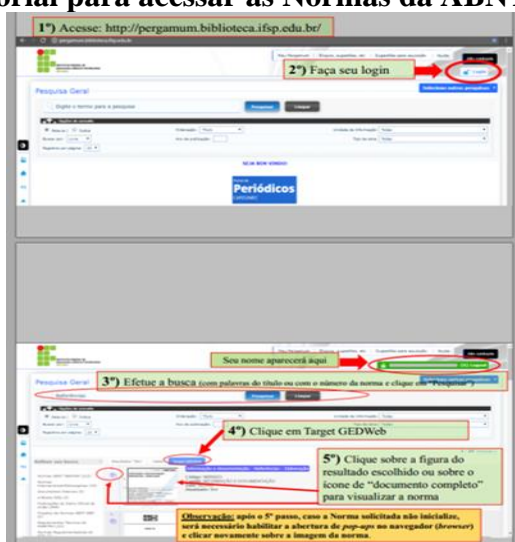
Fonte: Schmidell *et al.* (2001, p. 6)

Quadro 2 – Forma de apresentação dos indicativos de seção e subseção

Tipo de seção	Formato	Sugestão de apresentação para trabalhos acadêmicos do Campus Matão*
Primária	Letra maiúscula, em negrito	1 SEÇÃO PRIMÁRIA
Secundária	Primeira letra maiúscula e demais minúsculas, em negrito	1.1 Seção secundária
Terciária	Primeira letra maiúscula e demais minúsculas, em negrito e itálico	<i>1.1.1 Seção terciária</i>
Quaternária	Primeira letra maiúscula e demais minúsculas, em negrito, itálico e sublinhado	<u><i>1.1.1.1 Seção quaternária</i></u>
Quinária	Primeira letra maiúscula e demais minúsculas com sublinhado e sem negrito	<u>1.1.1.1.1 Seção quinária</u>

Legenda: * sugestão incluída a partir da 13ª deste Manual.

Fonte: adaptado de NBR 6024 (ASSOCIAÇÃO BRASILEIRA DE NORMAS TÉCNICAS, 2012).

Figura 3 – Tutorial para acessar as Normas da ABNT via Pergamum

Fonte: elaborado pela autora.

2.7 Equações e fórmulas

Buscando tornar a leitura de fórmulas e equações mais fácil, as mesmas devem ser destacadas e, caso seja necessário, numeradas com “algarismos arábicos entre parênteses, alinhados à direita. Na sequência normal do texto, é permitido o uso de uma entrelinha maior que comporte seus elementos (expoentes, índices, entre outros)”, de acordo com o capítulo 5.7 da norma 14724 da ABNT (2011, p. 11). Exemplo:

$$x^2 + y^2 = z^2 \quad (1)$$

$$(x^2 + y^2)/5 = n \quad (2)$$

3 ESTRUTURA DO TRABALHO

Conforme já apontado na introdução deste manual, os trabalhos acadêmicos apresentam elementos pré-textuais, elementos textuais e elementos pós-textuais. A seguir são descritos cada um desses elementos.

3.1 Elementos pré-textuais

Elementos pré-textuais são colocados antes da introdução. Fazem parte deste grupo de elementos:

- a) capa (obrigatório);
- b) folha de rosto (obrigatório);
- c) errata (opcional);
- d) folha de aprovação (obrigatório);
- e) dedicatória (opcional);
- f) agradecimentos (opcional);
- g) epígrafe (opcional);
- h) resumo na língua vernácula (obrigatório);
- i) resumo em língua estrangeira (obrigatório);
- j) lista de ilustrações (opcional);
- k) lista de tabelas (opcional);
- l) lista de abreviaturas e siglas (opcional);
- m) lista de símbolos (opcional);
- n) sumário (obrigatório).

3.1.1 *Capa*

Elemento obrigatório. Tem o objetivo de identificar e proteger o trabalho. Segue as instruções do Apêndice A da Portaria da Reitoria IFSP nº 264 de 24 de janeiro de 2017 (INSTITUTO FEDERAL DE EDUCAÇÃO, CIÊNCIA E TECNOLOGIA DE SÃO PAULO, 2017b). O número da página não deve aparecer na capa. Para trabalhos elaborados por alunos do Campus Matão, na capa devem constar as seguintes informações, com espaço simples entre linhas:

- a) Nome da Instituição (fonte Times New Roman (ou similar), tamanho 12, centralizado, em letras maiúsculas);
- b) Autor (fonte Times New Roman (ou similar), tamanho 12, centralizado, em letras maiúsculas);
- c) Título (fonte Times New Roman (ou similar), tamanho 12, centralizado, em letras maiúsculas);
- d) Subtítulo (fonte Times New Roman (ou similar), tamanho 12, sem negrito, centralizado, em letras maiúsculas);
- e) Cidade (fonte Times New Roman (ou similar), tamanho 12, centralizado, em letras maiúsculas);
- f) Ano (fonte Times New Roman (ou similar), tamanho 12, centralizado).

A seguir apresentamos o modelo da capa:

MODELO DE CAPA

INSTITUTO FEDERAL DE EDUCAÇÃO, CIÊNCIA E TECNOLOGIA DE SÃO PAULO

AUTOR

TÍTULO:
SUBTÍTULO

MATÃO
2020

3.1.2 *Folha de rosto*

Elemento obrigatório. Tem o objetivo de identificar o trabalho. O número da página **não** deve aparecer na folha de rosto. Na folha de rosto devem constar as seguintes informações, com espaço simples entre linhas:

- a) autor (nome e sobrenome em LETRA MAIÚSCULA, fonte Times New Roman (ou similar), tamanho 12, centralizado);
- b) título (fonte Times New Roman (ou similar), tamanho 12, negrito, centralizado);
- c) subtítulo – se existir - (fonte Times New Roman (ou similar), tamanho 12, sem negrito, centralizado);
- d) natureza do trabalho (fonte Times New Roman (ou similar), tamanho 12, recuo à esquerda de 9 cm, espaçamento simples, justificado)

Nota: a natureza do trabalho, no âmbito do Campus Matão, pode ser de dois tipos:

- Relatório de estágio e
 - Trabalho de conclusão de curso;
- e) cidade (fonte Times New Roman (ou similar), tamanho 12, centralizado);
 - f) ano (fonte Times New Roman (ou similar), tamanho 12, centralizado).
 - g) em trabalhos impressos, no verso da folha de rosto deve constar a ficha catalográfica a ser elaborada pela Biblioteca do Campus Matão na versão definitiva do trabalho (após avaliação pela banca).

A seguir apresentamos o modelo da folha de rosto e do verso da folha de rosto:

MODELO FOLHA DE ROSTO PARA TCC GRADUAÇÃO

AUTOR

Título:

subtítulo

Trabalho de conclusão de curso apresentado ao curso de do Instituto Federal de Educação, Ciência e Tecnologia de São Paulo – Campus Matão como pré-requisito para obtenção do grau de, sob orientação do Prof. e co-orientação do Prof....

(Times (ou similar), tamanho 12, justificado, recuo 9 cm esquerdo e espaçamento simples)

MODELO FOLHA DE ROSTO PARA RELATÓRIO DE ESTÁGIO

AUTOR

Título:

subtítulo

Relatório de estágio apresentado ao curso de do Instituto Federal de Educação, Ciência e Tecnologia de São Paulo – Campus Matão como pré-requisito para obtenção do grau de tecnólogo, sob orientação do Prof. e co-orientação do Prof....

(Times (ou similar), tamanho 12, justificado, recuo 9 cm esquerdo e espaçamento simples)

MODELO FOLHA DE ROSTO PARA TCC PÓS-GRADUAÇÃO

AUTOR

Título:

subtítulo

Trabalho de conclusão de curso apresentado ao curso de Especialização em Álcool e Açúcar: Das matérias-primas a produção e análise da qualidade do Instituto Federal de Educação, Ciência e Tecnologia de São Paulo – Campus Matão como parte dos requisitos para conclusão do curso, sob orientação do Prof. e co-orientação do Prof....

(Times (ou similar), tamanho 12, justificado, recuo 9 cm esquerdo e espaçamento simples)

MODELO VERSO FOLHA DE ROSTO

(Deixar em branco pois será inserida a ficha catalográfica elaborada pela Biblioteca)

3.1.3 *Folha de aprovação*

Elemento obrigatório. O número da página **não** deve aparecer na folha de aprovação.

Na folha de aprovação devem constar as seguintes informações:

- a) autor (fonte Times New Roman (ou similar), tamanho 12, centralizado);
- b) título do trabalho (fonte Times New Roman (ou similar), tamanho 12, negrito, centralizado);
- c) subtítulo – se existir - (fonte Times New Roman (ou similar), tamanho 12, sem negrito, centralizado);
- d) titulação e nome dos membros da banca examinadora (seguidos dos nomes da instituição, da cidade e Estado das instituições desses membros, alinhados à margem esquerda);
- e) data da avaliação (centralizado);
- f) situação da avaliação (aprovado/reprovado - centralizado);
- g) cidade (fonte Times New Roman (ou similar), tamanho 12, centralizado);
- h) ano (fonte Times New Roman (ou similar), tamanho 12, centralizado).

A seguir apresentamos o modelo da folha de aprovação:

MODELO FOLHA DE APROVAÇÃO (página sem título)

AUTOR

Título:

subtítulo

Banca Examinadora:

Profa. Dra. - Presidente
Instituição – Cidade/Sigla estado

Profa. Dra.
Instituição – Cidade/Sigla estado

Profa. Dra.
Instituição – Cidade/Sigla estado

Data do exame: ____/____/____

Avaliação: _____

MATÃO
2020

3.1.4 Dedicatória

Elemento opcional. O número da página **não** deve aparecer na folha da dedicatória. Deve ser utilizada a fonte Times New Roman (ou similar), tamanho 12.

A seguir apresentamos o modelo de dedicatória:

MODELO DEDICATÓRIA (página sem título)

Dedico este trabalho a meus pais, irmãos
pelo carinho, força e compreensão.

3.1.5 Agradecimentos

Elemento opcional. O número da página **não** deve aparecer na folha de agradecimentos. Deve ser utilizada a fonte Times New Roman (ou similar), tamanho 12.

A seguir apresentamos o modelo de agradecimentos:

MODELO AGRADECIMENTO
AGRADECIMENTOS

À minha família, que sempre esteve presente, me apoiando nesta jornada.

Ao Campus Matão do Instituto Federal de Educação, Ciência e Tecnologia de São Paulo (IFSP) pela oportunidade.

Aos colegas do curso por todas as experiências compartilhadas.

3.1.6 *Epígrafe*

Elemento opcional. É um pensamento, uma parte de um texto, frase, verso, relacionada com o trabalho. É opcional também constar epígrafes nas folhas de abertura das seções primárias. O número da página **não** deve aparecer na folha da epígrafe. Toda epígrafe é considerada uma citação, deste modo deve obedecer à NBR 10520 (ASSOCIAÇÃO BRASILEIRA DE NORMAS TÉCNICAS, 2002) e ter indicação na lista de referência.

Deve ser utilizada a fonte Times New Roman (ou similar), tamanho 12.

A seguir apresentamos o modelo de epígrafe:

MODELO EPÍGRAFE (página sem título)

“Quando o espírito se apresenta à cultura científica, nunca é jovem. Aliás, é bem velho, porque tem a idade de seus preconceitos. Aceder à ciência é rejuvenescer espiritualmente, é aceitar uma brusca mutação que contradiz o passado. [...] Para o espírito científico, todo conhecimento é resposta a uma pergunta. Se não há pergunta, não pode haver conhecimento científico. Nada é evidente. Nada é gratuito. Tudo é construído.” (BACHELARD, 1996, p. 18).

3.1.7 Resumo em língua portuguesa

Elemento obrigatório. Deve apresentar pontos relevantes do texto de forma que seja possível compreender o trabalho, ressaltando objetivos, metodologia, resultados e considerações finais do trabalho. O resumo não deve ser uma enumeração de tópicos, mas deve ser composto de frases concisas e afirmativas. A primeira frase do resumo deve explicar o tema principal do trabalho. Deve-se utilizar o verbo na voz ativa e na terceira pessoa do singular. O resumo em trabalho acadêmico deve conter de 150 a 500 palavras. Deve ser escrito a partir da margem. O número da página **não** deve aparecer na folha do resumo.

Abaixo do resumo devem ser alocadas as palavras-chave (no mínimo 3 e no máximo 5) que representem o conteúdo do trabalho, separadas por ponto e finalizadas também com ponto.

Deve ser utilizada a fonte Times New Roman (ou similar), tamanho 12, espaço entre linhas simples.

A seguir apresentamos o modelo de resumo.

MODELO RESUMO

RESUMO

Este manual apresenta a estrutura para elaboração de trabalhos acadêmicos (trabalho de conclusão de curso e relatório de estágio) no âmbito do Campus Matão do Instituto Federal de Educação, Ciência e Tecnologia de São Paulo. Apresenta através de exemplos as normas elaboradas pela Associação Brasileira de Normas Técnicas (ABNT), no que compete à apresentação de trabalhos acadêmicos.

Palavras-chave: Normas para trabalhos acadêmicos. Citações. Referências. ABNT.

3.1.8 Resumo em língua estrangeira

Elemento obrigatório. Segue o mesmo formato e estrutura do resumo em língua portuguesa. No âmbito do Campus Matão, a língua escolhida deve ser a inglesa. Este resumo (*abstract*) deve apresentar palavras-chave (*keywords*) da mesma forma que o resumo em língua portuguesa. O número da página **não** deve aparecer na folha do resumo em língua estrangeira.

Deve ser utilizada a fonte Times New Roman (ou similar), tamanho 12, espaço entre linhas simples.

A seguir apresentamos o modelo de *abstract*.

MODELO ABSTRACT

ABSTRACT

This manual provides the framework for development of academic papers (completion of course work, internship report, report undergraduates) under the Campus Matão of the Federal Institute of Education, Science and Technology of São Paulo. Presents through examples the standards developed by the Brazilian Association of Technical Standards (ABNT), which competes in the presentation of academic papers.

Keywords: Standards for academic papers. Citations. References. ABNT.

3.1.9 Lista de ilustrações

Elemento opcional para trabalhos de conclusão do Campus Matão quando houver ilustrações. Elaborada de acordo com a ordem apresentada no texto. Cada item é designado por seu tipo específico, seguido do número que o designa, travessão, título e respectivo número da folha/página onde está localizada. O número da página **não** deve aparecer nas folhas das listas.

De acordo com a NBR 14724 (ASSOCIAÇÃO BRASILEIRA DE NORMAS TÉCNICAS, 2011), são consideradas ilustrações: desenhos, esquemas, fluxogramas, fotografias, gráficos, mapas, organogramas, plantas, quadros, retratos e outras. Dessa forma, quando houver mais de um item para cada tipo de ilustração, deve ser criada uma lista, por exemplo:

LISTA DE DESENHOS
LISTA DE QUADROS
LISTA DE FIGURAS
LISTA DE ESQUEMAS
LISTA DE FLUXOGRAMAS
LISTA DE FOTOGRAFIAS
LISTA DE GRÁFICOS
LISTA DE MAPAS
LISTA DE ORGANOGRAMAS
LISTA DE PLANTAS
LISTA DE QUADROS
LISTA DE RETRATOS

Cada lista deve ser elaborada em uma nova folha.

A seguir apresentamos o modelo de **LISTA DE QUADROS**:

MODELO DE LISTA DE QUADROS**LISTA DE QUADROS**

Quadro 1 - Estrutura do trabalho acadêmico	15
Quadro 2 - Abreviatura dos meses segundo NBR 6023	92
Quadro 3 - Abreviaturas gerais da NBR 6023	93

3.1.10 *Lista de tabelas*

Elemento opcional para trabalhos de conclusão do Campus Matão, quando houver tabelas. Segue a mesma estrutura das listas de ilustrações. O número da página **não** deve aparecer na folha da lista de tabelas.

A seguir apresentamos o modelo de **LISTA DE TABELAS**:

MODELO LISTA DE TABELAS
LISTA DE TABELAS

Tabela 1 - Pessoas residentes em domicílios particulares, por sexo e situação do domicílio – Brasil – 1980.....	20
Tabela 2 - Especificações do etanol anidro combustível (EAC) e o etanol hidratado combustível (EHC)	21

3.1.11 *Lista de abreviaturas e siglas*

Elemento opcional para trabalhos de conclusão do Campus Matão quando houver siglas ou abreviaturas. É a relação alfabética das abreviaturas e siglas utilizadas no texto, seguidas das palavras ou expressões correspondentes. O número da página **não** deve aparecer na folha da lista de siglas e abreviaturas.

A seguir apresentamos o modelo de **LISTA DE SIGLAS E ABREVIATURAS**:

MODELO DE LISTA DE SIGLAS E ABREVIATURAS**LISTA DE SIGLAS E ABREVIATURAS**

ABNT	Associação Brasileira de Normas Técnicas
BCM	Biblioteca do Campus Matão do Instituto Federal de Educação, Ciência e Tecnologia de São Paulo
IBGE	Instituto Brasileiro de Geografia e Estatística
IFSP	Instituto Federal de Educação, Ciência e Tecnologia de São Paulo

3.1.12 *Lista de símbolos*

Elemento opcional para trabalhos de conclusão do Campus Matão quando houver símbolos. Nesta lista, os símbolos devem ser apresentados seguindo a sequência em que foram apresentados no texto. O número da página **não** deve aparecer na folha da lista de símbolos.

A seguir apresentamos o modelo de **LISTA DE SÍMBOLOS**:

MODELO LISTA DE SÍMBOLOS
LISTA DE SÍMBOLOS

l	litro
t	tonelada

3.1.13 Sumário

Elaborado de acordo com a NBR 6027 (ASSOCIAÇÃO BRASILEIRA DE NORMAS TÉCNICAS, 2012), tem o objetivo de permitir visualizar a estrutura do trabalho acadêmico. É a enumeração das seções/capítulos do trabalho acadêmico na mesma ordem em que aparecem no documento, acompanhados dos respectivos números de página.

Do sumário devem constar as seções textuais e pós-textuais. As seções pré-textuais não aparecem no sumário (veja o Quadro 1). As seções textuais e pós-textuais devem aparecer no sumário com o mesmo formato tipográfico que apresentam no texto.

Veja exemplo no sumário deste manual.

3.2 Elementos textuais

Os elementos textuais compreendem a introdução, o desenvolvimento e as considerações finais.

O espaçamento entre linhas deve ser de 1,5 para elementos textuais. Porém deve ser utilizado espaçamento simples para citações de mais de três linhas, notas de rodapé, referências, legendas das ilustrações e das tabelas.

Deve ser utilizado um espaço em branco (de 1,5) entre o texto final de uma seção/subseção e o título de uma subseção.

Os elementos textuais devem ser digitados na cor preta, com fonte Times New Roman (ou similar), tamanho 12. O tamanho 10 da fonte será utilizado para citações de mais de 3 linhas, notas de rodapé, legendas, fontes das ilustrações (imagens, quadros, figuras, fotografias, gráficos, fluxogramas) e das tabelas.

Nota: TCCs e relatórios de estágio de cursos de **graduação** (Tecnologia em Biocombustíveis e Tecnologia em Alimentos) devem ter no mínimo vinte páginas no total (incluindo as páginas textuais, pré e pós-textuais).

TCCs de curso de **pós-graduação** devem atender aos critérios estabelecidos no art. 99 da Resolução nº 64/2017 do IFSP (2017a).

3.2.1 Introdução

A partir da introdução a numeração de páginas deve aparecer, no formato descrito na subseção *2.1 Paginação* deste manual.

A introdução é a parte inicial do texto. Deve conter a delimitação do assunto abordado no trabalho, os objetivos geral e específicos do trabalho, as hipóteses, a contextualização do problema abordado. Na introdução não devem constar detalhes sobre resultados, nem sobre as considerações finais ou recomendações.

Recomenda-se que a introdução seja novamente redigida depois de escrito todo o relatório de estágio ou trabalho de conclusão de curso.

Nota: na introdução de relatórios de estágio, deve ser abordado o local onde foi realizado o estágio (descrição breve da empresa onde realizou o estágio, contendo histórico da

empresa, localização, caracterização - micro, pequena, média ou grande empresa), principais produtos ou serviços oferecidos e outras informações importantes.

3.2.2 *Desenvolvimento*

A palavra desenvolvimento não deve ser utilizada como título dessa seção/capítulo no trabalho. Devem ser utilizados títulos que o autor escolher para seções e subseções, respeitando a natureza e os objetivos do trabalho e observando o formato descrito no *Quadro 1 - Estrutura do trabalho acadêmico* da seção *Títulos das seções (capítulos)*.

O desenvolvimento é a parte mais importante do texto. Deve ser escrito com clareza e raciocínio lógico. Dever ser dividido em quantas seções e subseções forem necessárias para detalhamento do estudo realizado, descrevendo teorias, métodos e discussões. Quadros, tabelas, figuras e outros elementos podem ser utilizados para permitir a compreensão do texto.

Nos casos de **relatórios de estágio**, devem constar as seguintes informações:

- a) respeitando os aspectos éticos e confidenciais envolvidos, podem ser descritas as características administrativas, filosofia da empresa e relacionamento com pessoas de diferentes níveis hierárquicos;
- b) descrever onde o estágio foi realizado dentro da estrutura organizacional da empresa e quais as atividades realizadas no setor;
- c) descrever as características do Estágio Supervisionado: carga horária do estágio realizado, nome do supervisor na empresa e o orientador acadêmico;
- d) efetuar uma revisão de literatura sobre assuntos abordados no estágio;

Nos casos de relatórios de **TCCs (graduação e pós-graduação)**, devem constar as seguintes informações:

- a) revisão de literatura que contextualize o problema indicado na introdução, apresentando o estágio atual de conhecimentos sobre o assunto. De acordo com Gil (2008, p. 171), “a revisão de literatura implica o esclarecimento dos pressupostos teóricos que dão fundamentação à pesquisa, bem como das contribuições proporcionadas por investigações empíricas já realizadas”. Ainda segundo Gil (2008), a revisão bibliográfica não é o simples relato de referências ou sínteses de estudos, mas deve caracterizar-se por uma discussão crítica das obras citadas;
- b) metodologia adotada na pesquisa, contendo dados sobre o tipo de pesquisa (experimental, levantamento, estudo de caso entre outros tipos), população e amostra, coleta de dados (descrever a técnica utilizada na coleta, como

questionários, observação, entrevistas entre outros tipos), forma de análise de dados (como teste de hipóteses entre outros).

3.2.3 Considerações finais

Parte do texto onde devem ser apresentados os resultados correspondentes aos objetivos ou hipóteses levantadas na introdução. Descreve-se de forma resumida o que se aprendeu sobre o tema abordado e propostas de seguimento a respeito do assunto. Deve estar coerente com o desenvolvimento.

No caso de relatório de estágio, devem constar:

- a) principais conclusões alcançadas com o estágio;
- b) de que forma as atividades foram importantes para a formação acadêmica do aluno;
- c) de que forma os conhecimentos teóricos e práticos obtidos durante o curso foram relevantes para o bom andamento do estágio;
- d) apontar, caso seja necessário, temas ou assunto que o Campus Matão deve trabalhar com maior abrangência ou não.

3.3 Elementos pós-textuais

Contém elementos obrigatórios e opcionais. Constam após o texto e complementam o trabalho. Não possuem indicativo numérico de seções e seus títulos devem ser centralizados e escritos em letra maiúscula, negrito, fonte Times New Roman (ou similar), tamanho 12. Os elementos pós-textuais são:

REFERÊNCIAS (obrigatório)

GLOSSÁRIO (opcional)

APÊNDICE (opcional)

ANEXO (opcional)

ÍNDICE (opcional)

3.3.1 Referências (obrigatório)

Elemento pós-textual obrigatório. Consiste no conjunto de dados referentes às informações citadas no texto. De acordo com a NBR 6023 (ASSOCIAÇÃO BRASILEIRA DE

NORMAS TÉCNICAS, 2018, p. 3), “referência é conjunto padronizado de elementos descritivos, retirados de um documento, que permite sua identificação individual”.

As referências são organizadas em ordem alfabética, considerando todos os seus elementos e, se houver numerais, deve ser utilizada a ordem crescente. Cada tipo de documento possui um formato de referência. A descrição de como fazer algumas referências está disponível na seção 5 deste manual. Recomenda-se a leitura da NBR 6023 disponível via Pergamum para verificar regras e exemplos de referências de diversos tipos.

3.3.2 Glossário (opcional)

Elemento opcional. Consiste na relação de palavras ou expressões utilizadas no texto acompanhados de seus respectivos significados.

3.3.3 Apêndice (opcional)

Elemento opcional, elaborado pelo autor, com informações extras que complementem o texto. Pode haver mais de um apêndice, sendo cada um deles identificado por letras maiúsculas sequenciais, seguidas de traço e dos respectivos títulos. A seguir apresentamos um exemplo de apêndice.

MODELO DE APÊNDICE
APÊNDICE A - QUESTIONÁRIO

3.3.4 *Anexos*

Elemento opcional, onde são inseridas informações extras **não** elaboradas pela autora ou autor do trabalho acadêmico, mas que complementem o texto. Pode haver mais de um anexo, sendo cada um deles identificado por letras maiúsculas sequenciais, seguidas de traço e dos respectivos títulos. A seguir apresentamos um exemplo de anexo.

MODELO DE ANEXO
ANEXO A – TABELA PERIÓDICA

3.3.5 Índice (opcional)

Elemento opcional. Consiste na relação de palavras ou expressões utilizadas no texto, organizadas alfabeticamente (autor, título, assunto) acompanhados de suas respectivas localizações no texto. A elaboração do índice deve seguir a norma 6034 da ABNT (2004).

4 COMO ELABORAR CITAÇÕES

Citações são informações elaboradas por terceiros e registradas no decorrer do texto. Devem ser indicadas de acordo com a NBR 10520 (ASSOCIAÇÃO BRASILEIRA DE NORMAS TÉCNICAS, 2002) e em coerência com a forma de indicar a autoria descrita na NBR 6023 da ABNT (2018). As citações podem ser indiretas, diretas e citações de citações.

Regras gerais:

- a) a grafia do sobrenome do autor deve ser maiúscula quando for colocado dentro dos parênteses e minúscula quando for colocado fora dos parênteses;
- b) deve ser indicado o ano da publicação do autor citado;
- c) outras regras devem ser observadas de acordo com o tipo de citação, descritas nas subseções a seguir.

4.1 Citação indireta

As citações indiretas, também chamadas de paráfrases, são um texto ou frase elaborada pelo autor do trabalho acadêmico tendo por base as ideias de terceiros (outros autores). Na citação indireta, deve ser indicado o nome do autor da ideia, o ano da publicação da obra entre parênteses, sem necessidade de indicação de página. O sobrenome e o ano devem permitir ao leitor identificar a obra citada.

A seguir, veja exemplos de citação indireta.

4.1.1 Citação indireta de um autor

Segundo Russell (1994), as energias dos elétrons podem ser comparadas às energias de livros empilhados.

Ou

As energias dos elétrons podem ser comparadas às energias de livros empilhados (RUSSELL, 1994).

4.1.2 *Citação indireta de até três autores*

Até três autores, todos devem ser indicados, tanto na citação quanto na referência.

Exemplo:

De acordo com Cortez, Lora, Ayarza (2008) a matéria-prima com produção mais acentuada mundialmente é a cana-de-açúcar.

Ou

A matéria-prima com produção mais acentuada mundialmente é a cana-de-açúcar (CORTEZ; LORA; AYARZA, 2008).

4.1.3 *Citação indireta com quatro ou mais autores*

A NBR 6023 da ABNT (2018) recomenda que sejam indicados todos os autores quando houver quatro ou mais nomes. Porém a mesma norma permite que seja indicado apenas o primeiro autor seguido da expressão *et al.* (et espaço al ponto) em itálico. Dessa forma, a citação e a referência devem estar coerentes. Ao se optar por indicar todos os autores na citação, a mesma forma deve ser adotada para a referência. Se a opção for por indicar apenas o primeiro nome seguido de *et al.*, o mesmo deve ocorrer na referência da produção citada.

Exemplo de citação (a referência deste exemplo está ao final deste Manual):

Destilarias de álcool, cervejarias, indústrias de suco cítrico, abatedouros são exemplos de atividade agroindustrial que apresentam potencial para uso da tecnologia da biodigestão (CORTEZ *et al.*, 2008).

Ou

Cortez *et al.* (2008) apontam que destilarias de álcool, cervejarias, indústrias de suco cítrico e abatedouros são exemplos de atividade agroindustrial que apresentam potencial para uso da tecnologia da biodigestão.

4.2 Citação direta

As citações diretas são transcrições exatas (repetições fiéis) do texto ou frase de outros autores. Na citação direta, deve ser indicado o nome do autor da ideia, o ano da publicação da obra e a página onde se encontra o texto citado. O sobrenome, o ano e a página devem permitir ao leitor identificar a obra e citada.

A seguir, veja exemplos de citação direta.

4.2.1 Citação direta de um autor

Segundo Russell (1994, p. 245), “as energias dos elétrons são semelhantes às energias dos livros, em um conjunto de livros empilhados”.

Ou

“As energias dos elétrons são semelhantes às energias dos livros, em um conjunto de livros empilhados” (RUSSELL, 1994, p. 245).

4.2.2 Citação direta de até três autores

De acordo Cortez, Lora, Ayarza (2008, p. 17) “a cana-de-açúcar é a matéria-prima de maior produção em todo o mundo”.

Ou

“A cana-de-açúcar é a matéria-prima de maior produção em todo o mundo” (CORTEZ; LORA; AYARZA, 2008, p. 17).

4.2.3 Citação direta de mais de três autores

A NBR 6023 da ABNT (2018) recomenda que sejam indicados todos os autores quando houver quatro ou mais nomes. Porém a mesma norma permite que seja indicado apenas o primeiro autor seguido da expressão *et al.* (et espaço al ponto) em itálico. Dessa forma, a citação e a referência devem estar coerentes. Ao se optar por indicar todos os autores na citação, a mesma forma deve ser adotada para a referência. Se a opção for por indicar apenas o primeiro nome seguido de *et al.*, o mesmo deve ocorrer na referência da produção citada.

Exemplos:

“Muitos trabalhos desenvolvidos com o objetivo de caracterizar os dejetos animais são baseados, principalmente, nas variações que ocorrem entre as espécies” (CORTEZ *et al.*, 2008, p. 494).

Ou

Cortez *et al.* (2008, p. 494) apontam que “muitos trabalhos desenvolvidos com o objetivo de caracterizar os dejetos animais são baseados, principalmente, nas variações que ocorrem entre as espécies”.

4.2.4 Citação direta com mais de três linhas

Citações diretas com mais de três linhas devem ser grafadas com recuo de 4 centímetros, a partir da margem esquerda, fonte Times New Roman (ou similar), tamanho 10, espaçamento simples entre linhas, sem aspas. Exemplo a seguir:

Na atividade rural, os resíduos são provenientes, principalmente, das atividades intensivas de produção animal, com finalidade de obtenção de carne, leite e ovos, e das atividades agrícolas. Dessa forma, os resíduos referem-se às misturas de urina e de fezes dos animais e/ou aos restos de origem vegetal. No caso dos resíduos de origem animal, na maioria das vezes, a água é adicionada à mistura a fim de torná-la líquida e de mais fácil manipulação (CORTEZ *et al.*, 2008, p. 494).

4.3 Citação de citação (apud)

Citação de citação é a citação direta ou indireta de um texto ao qual não se teve acesso ao original. Ou seja, é a citação direta ou indireta de ideias retiradas de um autor citado por outro autor. Nesse caso é utilizada a expressão *apud* que significa citado por.

Exemplo:

De acordo com Smill (1999 *apud* CORTEZ; LORA; AYARZA, 2008, p. 16), “os principais resíduos utilizados em nível mundial na tentativa de se estimar potencial energético são os resíduos vegetais, que ultrapassam 10×10^9 bep”.

Ou

“Os principais resíduos utilizados em nível mundial na tentativa de se estimar potencial energético são os resíduos vegetais, que ultrapassam 10×10^9 bep” (SMILL, 1999 *apud* CORTEZ; LORA; AYARZA, 2008, p. 16).

4.4 Observações gerais sobre citações

Nesta seção são apresentadas observações sobre as citações. Veja outras informações na Norma 10522 mais recentes.

4.4.1 *Citar obras diferentes de mesmo autor publicadas em mesmo ano*

Deve-se indicar as diferenças entre as publicações inserindo letras para cada obra, ao lado do ano de publicação, na citação. O mesmo deve ser feito ao lado do ano na referência da publicação.

Exemplo:

- Na citação:

Como já apontaram Pelczar Júnior, Chan e Krieg (1997a, p. 54) “há cerca de 10 milhões de espécies de organismos vivos no mundo, incluindo espécies microbianas”.

Pelczar Júnior, Chan e Krieg (1997b, p. 147) definem epidemiologia como “o estudo de fatores que influenciam a ocorrência e a distribuição de doenças”.

- Nas referências:

PELCZAR JÚNIOR, M. J.; CHAN, E. C. S.; KRIEG, N. R. **Microbiologia**: conceitos e aplicações. 2. ed. São Paulo: Pearson Makron Books, 1997a. v. 1.

PELCZAR JÚNIOR, M. J.; CHAN, E. C. S.; KRIEG, N. R. **Microbiologia**: conceitos e aplicações. 2. ed. São Paulo: Pearson Makron Books, 1997b. v. 2.

4.4.2 *Interpolações*

A interpolação é a inclusão de uma ideia do autor do texto sobre a ideia do autor citado. Para indicar interpolações utiliza-se colchetes [].

Exemplo:

Barbour (1971, p. 35) descreve: “O estudo da morfologia [estudo dos fatores de mudanças] dos terrenos ativos deve ser feito com atenção”.

4.4.3 Supressões

A supressão é a retirada de uma parte de uma frase ou período citado que não compromete a compreensão da citação. Para indicar supressões utiliza-se reticências (três pontos finais ...) entre colchetes [...].

Exemplo:

Segundo Sá (1995, p. 27): "[...] por meio da mesma arte de conversação que abrange tão extensa e significativa parte da nossa existência cotidiana [...]";

4.4.4 Enfatizar uma palavra ou expressão citada

A critério do autor do texto é possível dar ênfase a uma expressão ou palavra citada. A ênfase é dada através do emprego de negrito ou sublinhado. É importante ressaltar que a ênfase foi dada pelo autor do texto e não pelo autor citado utilizando a expressão grifo nosso após o número da página da obra citada.

Exemplo:

“O estudo da **morfologia** dos terrenos ativos deve ser feito com atenção” (BARBOUR, 1971, p. 35, grifo nosso).

Ou

“O estudo da morfologia dos terrenos ativos deve ser feito com atenção” (BARBOUR, 1971, p. 35, grifo nosso).

Nota: quando a ênfase for dada pelo autor citado, deve ser indicada pelo pela expressão grifo do autor ou grifo da autora, após o número da página.

Exemplo:

“Os **orbitais** correspondem aos estados individuais que podem ser ocupados por um elétron em um átomo” (RUSSELL, 1994, p. 245, grifo do autor);

4.4.5 Citando informação verbal

É possível citar informações proferidas em palestras, debates, comunicações, etc. Esses casos devem ser indicados através da expressão informação verbal entre parênteses () e devem ser colocados em nota de rodapé os dados sobre a citação.

Exemplo:

O novo medicamento estará disponível até o final deste semestre (informação verbal)⁴.

No rodapé da página:

⁴ Notícia fornecida por John A. Smith no Congresso Internacional de Engenharia Genética, em Londres, em outubro de 2001.

4.4.6 Indicação de fonte em ilustrações

As fontes de ilustrações seguem as mesmas regras das citações textuais. Reveja as informações do capítulo 2.6 *Ilustrações (quadro, figura, imagem, desenho, fotografia, retrato, gráfico, organograma, mapa, planta, esquema, fluxograma e outros tipos)* deste manual.

Exemplo de figura retirada de uma página sem título na internet, mas pertencente a uma empresa:

Figura 4 – Destilador Automático AD6



Fonte: Tanaka Scientific Limited (2014).

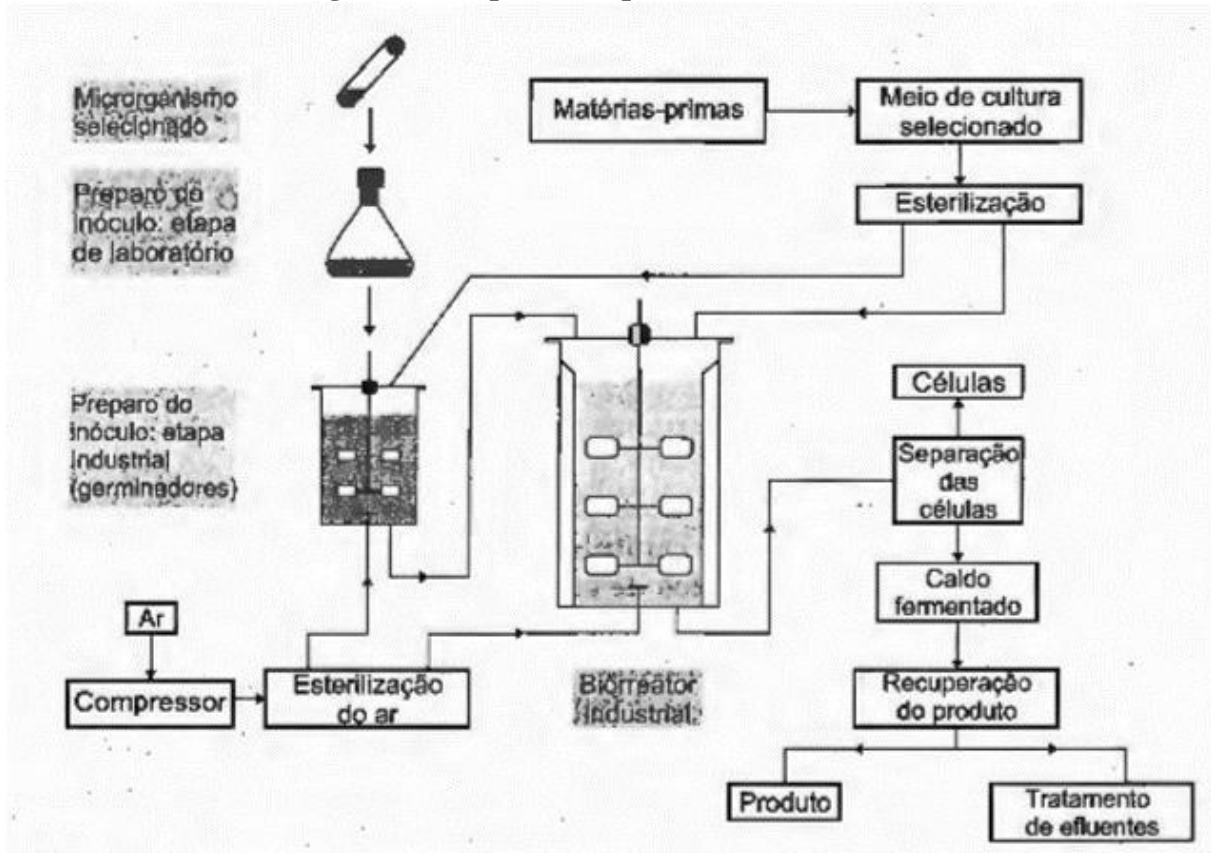
Nas Referências:

TANAKA SCIENTIFIC LIMITED. Disponível em: <http://www.tanaka-sci.com/en/products/ad-6.php>. Acesso em: 03 abr. 2014.

Na referência da figura acima não há destaque (negrito) pois não há título para a página de onde a imagem foi retirada. Veja mais detalhes sobre tipos de referências na seção 5 *COMO ELABORAR REFERÊNCIAS* deste manual.

Exemplo de figura retirada de um livro:

Figura 5 – Esquema de processo fermentativo



Fonte: Schmidell *et al.* (2001, p. 6)

Nas Referências:

SCHIMIDELL, W. *et al.* **Biotecnologia industrial**: engenharia bioquímica. São Paulo: Edgard Blucher, 2001. (Biotecnologia Industrial, v. 2).

Quando o livro possui série, indica-se o título desta e o volume entre parênteses. Caso não possua um título para a série, indica-se apenas o volume consultado. Veja mais detalhes sobre tipos de referências na seção 5 *COMO ELABORAR REFERÊNCIAS* deste manual.

5 COMO ELABORAR REFERÊNCIAS

As referências, segundo a NBR 6023 (ASSOCIAÇÃO BRASILEIRA DE NORMAS TÉCNICAS, 2018, p. 3), são um “conjunto padronizado de elementos descritivos, retirados de um documento que permite sua identificação individual”.

Para cada tipo de documento, existe um respectivo modelo de referência. As referências devem ser organizadas em ordem alfabética de seus elementos e quando existir numerais deve ser considerada a ordem crescente. Devem ser escritas em fonte Times New Roman (ou similar), tamanho 12, com espaçamento entre linhas simples.

O nome do autor deve ser iniciado pelo seu último sobrenome (com exceção de sobrenomes compostos como por ex.: PEREIRA JÚNIOR, CASTELO BRANCO, FRANCO NETO) em letras maiúsculas, seguido dos prenomes conforme aparecem na publicação, mas atendendo-se para manter uma padronização do nome de um/uma mesmo/a autor/a do/da qual se utilizou obras distintas.

Documentos com até três autores devem ter os nomes de todos eles indicados, na mesma ordem em que aparecem no documento, **separados por ponto e vírgula**. Para documentos com quatro autores ou mais pode-se indicar todos os autores ou apenas o primeiro seguido da expressão *et al.* (et espaço al ponto em itálico). Mas citação e referência devem estar coerentes, dessa forma, a mesma opção de uso ou não de todos os nomes deve ser utilizada nos dois momentos.

Pode ser utilizado o recurso tipográfico **negrito**, *itálico* ou grifo para destacar o título do documento referenciado, porém deve ser utilizado apenas um recurso tipográfico para todas as referências. Esta regra não é aplicada para documentos sem autoria. Neste caso o elemento principal é próprio título, que deve ser destacado pelo uso de letras maiúsculas na primeira palavra, que caso se inicie com artigo, deve ter também a palavra subsequente indicada em maiúscula. As referências são separadas entre si por um espaço simples em branco.

Quando necessárias, devem ser utilizadas as abreviações: p. para página(s), v. para volume(s), ed. para editor e para edição, Ed. para editora, org. para organizador tanto para o singular quanto para o plural (organizadores = org.) e outras abreviaturas descritas no *ANEXO B – ABREVIATURAS UTILIZADAS NA NBR 6023 da ABNT*. Quando o documento estiver em sua primeira edição, essa não deve ser mencionada. Indica-se a partir da segunda edição.

Deve-se padronizar (uniformizar) os prenomes e sobrenomes de um mesmo autor que eventualmente apareçam diferentes em obras distintas.

Cada documento possui um formato de referência. Neste manual foram listados os formatos mais utilizados e vários exemplos observados pela Norma 6023, conforme as seções a seguir.

Para mais informações consulte a Norma 6023 mais recente da ABNT.

5.1 Para livros, apostilas, manuais, enciclopédias, catálogos, dicionários e folhetos impressos

SOBRENOME DO AUTOR, Nome (ou iniciais dos nomes, conforme aparecerem na publicação citada, porém efetuando a padronização de prenomes e nome de um mesmo autor que aparecer de forma distinta em obras diferentes). **Título da obra:** subtítulo da obra. Edição. Cidade de publicação: Editora, ano da publicação.

Exemplos:

CORTEZ, L. A. B.; LORA, E. E. S.; GÓMEZ, E. O. (org.). **Biomassa para energia**. Campinas: Editora da Unicamp, 2008.

RUSSEL, J. B. **Química geral**. 2. ed. São Paulo: Pearson Makron Books, 1994. v. 1.

LUCK, H. **Liderança em gestão escolar**. 4. ed. Petrópolis: Vozes, 2010. (Cadernos de gestão, v. 4)

Consulte a Norma 6023 da ABNT (2018) para mais exemplos e informações complementares.

5.2 Para livros, apostilas, manuais, enciclopédias, catálogos, dicionários e folhetos em meio eletrônico

5.2.1 Disponíveis em sites

SOBRENOME DO AUTOR, Nome (ou iniciais dos nomes, conforme aparecerem na publicação citada, porém efetuando a padronização de prenomes e nome de um/a mesmo/a autor/a que aparecer de forma distinta em obras diferentes). **Título da obra:** subtítulo da obra. Edição. Cidade de publicação: Editora, ano da publicação. Disponível em: endereço completo do documento. Acesso em: data de acesso (ver no Apêndice A como abreviar meses).

Exemplo:

LEMOS, E. G. M.; STRADIOTTO, M. R. (org.). **Bioenergia:** desenvolvimento, pesquisa e inovação. São Paulo: Cultura Acadêmica, 2012. Disponível em: http://www.culturaacademica.com.br/_img/arquivos/Bioenergia-DIGITAL.pdf. Acesso em: 19 mar. 2013.

5.2.2 Disponíveis em CDs, DVDs, VHS e similares

SOBRENOME DO AUTOR, Nome (ou iniciais dos nomes, conforme aparecerem na publicação citada, porém efetuando a padronização de prenomes e nome de um/a mesmo/a autor/a que aparecer de forma distinta em obras diferentes). **Título da obra:** subtítulo da obra. Edição. Cidade de publicação: Editora, ano da publicação. Notas descritivas.

Exemplo:

KOOGAN, A.; HOUAISS, A. (ed.). **Enciclopédia e dicionário digital 98**. Direção geral de André Koogan Breikmam. São Paulo: Delta: Estadão, 1998. 5 CD-ROM.

5.2.3 Disponíveis em e-book

SOBRENOME DO AUTOR, Nome (ou iniciais dos nomes, conforme aparecerem na publicação citada, porém efetuando a padronização de prenomes e nome de um/a mesmo/a autor/a que aparecer de forma distinta em obras diferentes). **Título da obra:** subtítulo da obra. Edição. Cidade de publicação: Editora, ano da publicação. Notas descritivas

Exemplos:

GODINHO, T. **Vida organizada:** como definir prioridades e transformar seus sonhos em objetivos. São Paulo: Gente, 2014. E-book

BAVARESCO, A.; BARBOSA, E.; ETCHEVERRY, K. M. (org.). **Projetos de filosofia**. Porto Alegre: EDIPUCRS, 2011. E-book. Disponível em: <http://ebooks.pucrs.br/edipucrs/projetosdeflosofa.pdf>. Acesso em: 21 ago. 2011.

Consulte a Norma 6023 da ABNT (2018) para mais exemplos e informações complementares.

5.3 Para parte de livros, apostilas, manuais, enciclopédias, catálogos, dicionários e folhetos impressos

SOBRENOME DO AUTOR DA PARTE, Nome (ou iniciais dos nomes, conforme aparecerem na publicação citada, porém efetuando a padronização de prenomes e nome de um/a mesmo/a autor/a que aparecer de forma distinta em obras diferentes). Título da parte: subtítulo da parte. *In:* SOBRENOME DO AUTOR, Nome (ou iniciais dos nomes). **Título da obra:** subtítulo da obra. Edição. Cidade de publicação: Editora, ano da publicação. cap. (quando houver número de capítulo), p. indicar a página inicial-página final do capítulo.

Exemplos:

CORTEZ, L. A. B.; LORA, E. E. S.; AYARZA, J. A. C. Biomassa no Brasil e no mundo. *In:* CORTEZ, L. A. B.; LORA, E. E. S.; GÓMEZ, E. O. (org.). **Biomassa para energia**. Campinas: Editora da Unicamp, 2008. cap. 1, p. 15-29.

CORTEZ, L. A. B. *et al.* Biodigestão de efluentes. *In:* CORTEZ, L. A. B.; LORA, E. E. S.; GÓMEZ, E. O. (org.). **Biomassa para energia**. Campinas: Editora da Unicamp, 2008. cap. 15, p. 493-530.

Quando a autoria/responsabilidade da parte for a mesma da obra, é preciso indicá-la novamente, conforme o exemplo:

STEPHANOU, M.; BASTOS, M. H. C. Introdução. *In:* STEPHANOU, M.; BASTOS, M. H. C. (org.). **Histórias e memórias da educação no Brasil**: Vol I: séculos XVI-XVIII. 5. ed. Petrópolis, RJ: Vozes, 2011. v. 1, p. 15-31.

Consulte a Norma 6023 da ABNT (2018) para mais exemplos e informações complementares.

5.4 Para parte de livros, apostilas, manuais, enciclopédias, catálogos, dicionários e folhetos em meio eletrônico

5.4.1 Disponíveis em sites

SOBRENOME DO AUTOR DA PARTE, Nome (ou iniciais dos nomes, conforme aparecerem na publicação citada, porém efetuando a padronização de prenomes e nome de um/a mesmo/a autor/a que aparecer de forma distinta em obras diferentes). Título da parte: subtítulo da parte. *In:* SOBRENOME DO AUTOR, Nome (ou iniciais dos nomes, conforme aparecerem na publicação citada, porém efetuando a padronização de prenomes e nome de um/a mesmo/a autor/a que aparecer de forma distinta em obras diferentes). **Título da obra:** subtítulo da obra. Edição. Cidade de publicação: Editora, ano da publicação. cap. (quando houver número de capítulo), p. indicar a página inicial-página final do capítulo. Disponível em: endereço completo do documento. Acesso em: data de acesso (ver no Apêndice A com abreviar meses).

Exemplo:

FENGA, P. G. *et al.* Novos métodos analíticos para avaliação da qualidade do bioetanol combustível. *In:* LEMOS, E. G. M.; STRADIOTTO, M. R. (org.). **Bioenergia:** desenvolvimento, pesquisa e inovação. São Paulo: Cultura Acadêmica, 2012. Disponível em: http://www.culturaacademica.com.br/_img/arquivos/Bioenergia-DIGITAL.pdf. Acesso em: 19 mar. 2013.

5.4.2 Disponíveis em CDs, DVDs, VHS e similares

SOBRENOME DO AUTOR DA PARTE, Nome (ou iniciais dos nomes, conforme aparecerem na publicação citada, porém efetuando a padronização de prenomes e nome de um/a mesmo/a autor/a que aparecer de forma distinta em obras diferentes). Título da parte: subtítulo da parte. *In:* SOBRENOME DO AUTOR, Nome (ou iniciais dos nomes, conforme aparecerem na publicação citada, porém efetuando a padronização de prenomes e nome de um/a mesmo/a

autor/a que aparecer de forma distinta em obras diferentes). **Título da obra:** subtítulo da obra. Edição. Cidade de publicação: Editora, ano da publicação. cap. (quando houver número de capítulo), p. página inicial-página final do capítulo. Notas descritivas.

Exemplo:

MORFOLOGIA dos artrópodes. *In:* ENCICLOPÉDIA multimídia dos seres vivos. [S. l.]: Planeta DeAgostini, c1998. CD-ROM 9.

Consulte a Norma 6023 da ABNT (2018) para mais exemplos e informações complementares.

5.5 Para artigos de publicações periódicas impressas

SOBRENOME DO AUTOR DO ARTIGO, Nome (ou iniciais dos nomes, conforme aparecerem na publicação citada, porém efetuando a padronização de prenomes e nome de um/a mesmo/a autor/a que aparecer de forma distinta em obras diferentes). Título do artigo. **Título do periódico**, cidade de publicação, número do volume, número do fascículo, p. página inicial-página final do artigo, mês (se houver) e ano.

Exemplo:

GURGEL, C. Reforma do Estado e segurança pública. **Política e Administração**, Rio de Janeiro, v. 3, n. 2, p. 15-21, set. 1997.

UEDA, A. C.; TOMAZ, E. Inventário de emissão de fontes veiculares da região metropolitana de Campinas, São Paulo. **Química Nova**, São Paulo, v. 34, n. 9, p. 1496-1500, 2011.

5.5.1 Para artigos ou matérias de jornais

Indicar seção, caderno ou parte do jornal e a paginação correspondente. Exemplo:

NAVES, P. Lagos andinos dão banho de beleza. **Folha de São Paulo**, São Paulo, 28 jun. 1999. Folha Turismo, Caderno 8, p. 13.

Consulte a Norma 6023 da ABNT (2018) para mais exemplos e informações complementares.

5.6 Para artigos de publicações periódicas em meio eletrônico

5.6.1 Disponíveis em sites

SOBRENOME DO AUTOR DO ARTIGO, Nome (ou iniciais dos nomes, conforme aparecerem na publicação citada, porém efetuando a padronização de prenomes e nome de um/a mesmo/a autor/a que aparecer de forma distinta em obras diferentes). **Título do artigo**. **Título do periódico**, cidade de publicação, número do volume, número do fascículo, p. página inicial-página final do artigo, mês (se houver) e ano. Disponível em: endereço completo do documento. Acesso em: data de acesso (ver no Apêndice A com abreviar meses).

Exemplo:

BOATTO, D. A. *et al.* Desenvolvimento e caracterização de queijo tipo petit suisse de soja comum e de soja livre de lipoxigenase, enriquecidos com cálcio. **Ciência e Tecnologia de Alimentos**, Campinas, v. 30, n. 3, set. 2010. Disponível em: http://www.scielo.br/scielo.php?script=sci_arttext&pid=S0101-20612010000300031&lng=pt&nrm=iso. Acesso em: 19 mar. 2013.

5.6.2 Disponíveis em CDs, DVDs, VHS e similares

SOBRENOME DO AUTOR DO ARTIGO, Nome (ou iniciais dos nomes, conforme aparecerem na publicação citada, porém efetuando a padronização de prenomes e nome de um/a mesmo/a autor/a que aparecer de forma distinta em obras diferentes). **Título do artigo**. **Título do periódico**, cidade de publicação, número do volume, número do fascículo, p. página inicial-página final do artigo, mês (se houver) e ano. Notas descritivas.

Exemplo:

VIEIRA, C. L.; LOPES, M. A queda do cometa. **Neo Interativa**, Rio de Janeiro, n. 2, 1994. 1 CD-ROM.

Consulte a Norma 6023 da ABNT (2018) para mais exemplos e informações complementares.

5.7 Para congressos, conferências e encontros científicos com publicação impressa

5.7.1 Congresso com publicação impressa monográfica

NOME DO CONGRESSO, número cardinal do congresso., ano, cidade de realização. **Título da publicação**. Cidade de publicação: Editora, ano da publicação.

Exemplo:

CONGRESSO DA REDE BRASILEIRA DE TECNOLOGIA DE BIODIESEL, 4., 2010, Belo Horizonte. **Anais [...]**. Lavras: UFLA, 2010.

REUNIÃO ANUAL DA SOCIEDADE BRASILEIRA DE QUÍMICA, 20., 1997, Poços de Caldas. **Química**: academia, indústria, sociedade: livro de resumos. São Paulo: Sociedade Brasileira de Química, 1997.

5.7.2 Congresso com publicação impressa periódica

NOME DO CONGRESSO, número cardinal do congresso., ano, cidade de realização. Título do documento do congresso. **Dados da publicação periódica.** Cidade de publicação: Editora, demais dados da publicação periódica.

Exemplos:

CONGRESSO DO CENTRO-OESTE DE CLÍNICOS VETERINÁRIOS DE PEQUENOS ANIMAIS, 3.; FEIRA DO CENTRO-OESTE DO MERCADO PET, 3., 2006, [Brasília, DF]. [Trabalhos científicos e casos clínicos]. **Ciência Animal Brasileira.** Goiânia: UFG, nov. 2006. Suplemento 1.

CONGRESSO BRASILEIRO DE OLERICULTURA, 41.; ENCONTRO SOBRE PLANTAS MEDICINAIS, AROMÁTICAS E CONDIMENTARES, 1., 2001, Brasília, DF. Apresentação, artigos, palestras, instruções.... **Horticultura Brasileira.** Brasília, DF: Sociedade de Olericultura do Brasil, v. 19, n. 2, jul. 2001. Suplemento. Tema: Dos orgânicos aos transgênicos.

Consulte a Norma 6023 da ABNT (2018) para mais exemplos e informações complementares.

5.8 Congressos, conferências e encontros científicos com publicação em meio eletrônico

Seguir as instruções dos capítulos 5.7.1 e 5.7.2 deste Manual adicionando as informações de descrição física do meio eletrônico. Exemplos:

CONGRESSO DE INICIAÇÃO CIENTÍFICA DA UFPE, 4., 1996, Recife. **Anais eletrônicos** [...]. Recife: UFPE, 1996. Disponível em: <http://www.propesq.ufpe.br/anais/anais.htm>. Acesso em: 21 jan. 1997.

SEMINÁRIO DE BIBLIOTECAS UNIVERSITÁRIAS, 10., 1998, Fortaleza. **Anais**[...]. Fortaleza: Tec Treina, 1998. 1 CD-ROM.

Consulte a Norma 6023 da ABNT (2018) para mais exemplos e informações complementares.

5.9 Para artigos/trabalhos apresentados em congressos, conferências e encontros científicos com publicação impressa

5.9.1 *Publicação impressa monográfica*

SOBRENOME DO AUTOR DO ARTIGO/TRABALHO, Nome (ou iniciais dos nomes, conforme aparecerem na publicação citada, porém efetuando a padronização de prenomes e nome de um/a mesmo/a autor/a que aparecer de forma distinta em obras diferentes). Título do artigo. *In:* NOME DO CONGRESSO, número cardinal do congresso., ano, Cidade de realização. **Título da publicação do congresso.** Cidade de publicação: Editora, ano da publicação. p. páginas inicial-final do artigo/trabalho.

Exemplo:

BRAYNER, A. R. A.; MEDEIROS, C. B. Incorporação do tempo em SGBD orientado a objetos. *In:* SIMPÓSIO BRASILEIRO DE BANCO DE DADOS, 9., 1994, São Paulo. **Anais [...]**. São Paulo: USP, 1994. p. 16-29.

SOUZA, L. S.; BORGES, A. L.; REZENDE, J. O. Influência da correção e do preparo do solo sobre algumas propriedades químicas do solo cultivado com bananeiras. *In:* REUNIÃO BRASILEIRA DE FERTILIDADE DO SOLO E NUTRIÇÃO DE PLANTAS, 21., 1994, Petrolina. **Anais [...]**. Petrolina: EMBRAPA, CPATSA, 1994. p. 3-4.

5.9.2 *Publicação impressa periódica*

SOBRENOME DO AUTOR DO ARTIGO/TRABALHO, Nome (ou iniciais dos nomes, conforme aparecerem na publicação citada, porém efetuando a padronização de prenomes e nome de um/a mesmo/a autor/a que aparecer de forma distinta em obras diferentes). Título do artigo. **Título do periódico**, local da publicação, numeração do ano e/ou volume, número ou edição, páginas inicial e final, data ou período de publicação, nota indicando o número e o nome do evento, ano e local do evento.

Exemplo:

GONÇALVES, R. P. M. *et al.* Aspectos hematológicos de cães parasitados por *Babesia canis* na cidade de Niterói, RJ entre os anos de 1994 a 2005: parte 1: eritograma. **Ciência Animal Brasileira**, Goiânia, p. 271-273, nov. 2006. Supl. 1. Trabalho apresentado no 3º Congresso do Centro-Oeste de Clínicos Veterinários de Pequenos Animais, 2006, [Brasília, DF].

Consulte a Norma 6023 da ABNT (2018) para mais exemplos e informações complementares.

5.10 Para artigos/trabalhos apresentados em congressos, conferências e encontros científicos com publicação em meio eletrônico

5.10.1 *Publicação monográfica em sites*

SOBRENOME DO AUTOR DO ARTIGO/TRABALHO, Nome (ou iniciais dos nomes, conforme aparecerem na publicação citada, porém efetuando a padronização de prenomes e nome de um/a mesmo/a autor/a que aparecer de forma distinta em obras diferentes). Título do artigo. In: **NOME DO CONGRESSO**, número cardinal do congresso., ano, Cidade de realização. **Título da publicação do congresso**. Cidade de publicação: Editora, ano da publicação. p. páginas inicial-final do artigo/trabalho. Disponível em: endereço completo do documento. Acesso em: data de acesso (ver no Apêndice A com abreviar meses).

Exemplos:

SILVA, R. N.; OLIVEIRA, R. Os limites pedagógicos do paradigma da qualidade total na educação. In: CONGRESSO DE INICIAÇÃO CIENTÍFICA DA UFPe, 4., 1996, Recife. **Anais eletrônicos** [...]. Recife: UFPe, 1996. Disponível em: <http://www.propesq.ufpe.br/anais/anais/educ/ce04.htm>. Acesso em: 21 jan. 1997.

SABROZA, P. C. Globalização e saúde: impacto nos perfis epidemiológicos das populações. In: CONGRESSO BRASILEIRO DE EPIDEMIOLOGIA, 4., 1998, Rio de Janeiro. **Anais eletrônicos** [...]. Rio de Janeiro: ABRASCO, 1998. Mesa-redonda. Disponível em: <http://www.abrasco.com.br/epirio98/>. Acesso em: 17 jan. 1999.

5.10.2 Publicação monográfica disponíveis em CDs, DVDs, VHS e similares

SOBRENOME DO AUTOR DO ARTIGO/TRABALHO, Nome (ou iniciais dos nomes, conforme aparecerem na publicação citada, porém efetuando a padronização de prenomes e nome de um/a mesmo/a autor/a que aparecer de forma distinta em obras diferentes). Título do artigo. In: **NOME DO CONGRESSO**, número cardinal do congresso., ano, Cidade de realização. **Título da publicação do congresso**. Cidade de publicação: Editora, ano da publicação. p. páginas inicial-final do artigo/trabalho. Notas descritivas.

Exemplos:

GUNCHO, M. R. A educação à distância e a biblioteca universitária. In: SEMINÁRIO DE BIBLIOTECAS UNIVERSITÁRIAS, 10., 1998, Fortaleza. **Anais** [...]. Fortaleza: Tec Treina, 1998. 1 CD-ROM.

PALETTA, F. A. C. *et al.* Biblioteca Digital de Teses e Dissertações da Biblioteca do Conjunto das Químicas/USP: digitalização retrospectiva: estudo de caso. In: SEMINÁRIO NACIONAL DE BIBLIOTECAS UNIVERSITÁRIAS, 16.; SEMINÁRIO INTERNACIONAL DE BIBLIOTECAS DIGITAIS, 2., 2010, Rio de Janeiro. **Anais** [...]. Rio de Janeiro: UFRJ; São Paulo: CRUESP, 2010. 1 pen drive.

5.10.3 Publicação periódica em sites ou disponíveis em CDs, DVDs, VHS e similares

Seguir as instruções do capítulo 5.9.2 desde Manual adicionando as informações de descrição física do meio eletrônico.

Consulte a Norma 6023 da ABNT (2018) para mais exemplos e informações complementares.

5.11 Para teses, dissertações, trabalhos de conclusão de curso e outros trabalhos acadêmicos impressos

SOBRENOME DO AUTOR, Nome (ou iniciais dos nomes, conforme aparecerem na publicação citada, porém efetuando a padronização de prenomes e nome de um/a mesmo/a autor/a que aparecer de forma distinta em obras diferentes). **Título da obra:** subtítulo da obra. Ano do depósito do trabalho. Tipo do trabalho (grau e curso entre parênteses) – Vinculação acadêmica, local, data de apresentação ou defesa.

Exemplos:

ALENTEJO, Eduardo. **Catálogo de postais.** 1999. Trabalho apresentado como requisito parcial para aprovação na Disciplina Catalogação III (Bacharelado em Biblioteconomia) - Escola de Biblioteconomia, Universidade do Rio de Janeiro, Rio de Janeiro, 1999.

BOCCATO, Vera Regina Casari. **Avaliação do uso de linguagem documental em catálogos coletivos de bibliotecas universitárias:** um estudo sociocognitivo com protocolo verbal. Orientadora: Mariângela Spotti Lopes Fujita. 2009. Tese (Doutorado em Ciência da Informação) - Faculdade de Filosofia e Ciências, Universidade Estadual Paulista, Marília, 2009.

OLIVEIRA, G. G. **Mapeamento de processos em unidades de informação:** estudo de caso em uma Biblioteca do IFSP. Orientador: Roniberto Morato do Amaral. 2011. Trabalho de Conclusão de Curso (Especialização em Gestão Pública) – Universidade Federal de São Carlos, São Carlos, 2011.

OLIVEIRA, G. G. **A representatividade da área de Ciência da Informação no contexto das agências de fomento à pesquisa científica:** o caso FAPESP. Orientadora: Vera Regina Casari Boccato. 2008. Trabalho de Conclusão de Curso (Bacharelado em Biblioteconomia e Ciência da Informação), Centro de Educação e Ciências Humanas, Universidade Federal de São Carlos, São Carlos, 2008.

OLIVEIRA, G. G. **Parâmetros sociocognitivos de construção de instrumento de representação temática da informação de áreas técnico-científicas.** Orientadora: Vera Regina Casari Boccato. 2013. Dissertação (Mestrado em Ciência, Tecnologia e Sociedade) – Centro de Educação e Ciências Humanas, Universidade Federal de São Carlos, São Carlos, 2013.

5.12 Para teses, dissertações, trabalhos de conclusão de curso e outros trabalhos acadêmicos em meio eletrônico

SOBRENOME DO AUTOR, Nome (ou iniciais dos nomes, conforme aparecerem na publicação citada, porém efetuando a padronização de prenomes e nome de um/a mesmo/a

autor/a que aparecer de forma distinta em obras diferentes). **Título da obra:** subtítulo da obra. Ano do depósito do trabalho. Tipo do trabalho (grau e curso entre parênteses) – Vinculação acadêmica, local, data de apresentação ou defesa. Disponível em: endereço completo do documento. Acesso em: data de acesso (ver no Apêndice A com abreviar meses).

Exemplo:

FUJITA, M. S. L. **Linguagem documentária em Odontologia:** uma aplicação do sistema de indexação PRECIS. Orientador: Fredric Michael Litto. 1992. Tese (Doutorado em Ciências da Comunicação) – Escola de Comunicações e Artes, Universidade de São Paulo, São Paulo, 1992. Disponível em: http://www.marilia.unesp.br/Home/Pos-Graduacao/CienciadaInformacao/Dissertacoes/fujita_msl_dr_mar.pdf. Acesso em: 12 out. 2010.

5.13 Para patentes

INVENTOR. **Título da patente.** Nomes do depositante e/ou titular e do procurador. Número da patente. Data do depósito. Datada da concessão.

Exemplos:

BERTAZZOLI, R. *et al.* **Eletrodos de difusão gasosa modificados com catalisadores redox, processo e reator eletroquímico de síntese de peróxido de hidrogênio utilizando os mesmos.** Depositante: Universidade Estadual de Campinas. Procurador: Maria Cristina Valim Lourenço Gomes. BR n. PI0600460-1A. Depósito: 27 jan. 2006. Concessão: 25 mar. 2008.

VICENTE, M. F. **Reservatório para sabão em pó com suporte para escova.** Depositante: Marcos Fernandes Vicente. MU8802281-1U2. Depósito: 15 out. 2008. Concessão: 29 jun. 2010.

OLIVEIRA, L. C. M. de; FERREIRA, L. O. S. **Scanner ressonante planar com atuação indutiva fortemente acoplada.** Titular: Universidade Estadual de Campinas. BR n. PI0801780-8 A2. Depósito: 12 fev. 2008. Concessão: 29 set. 2009. Int. Ci. G02B 26/10 (2009.01), G02F 1/29 (2009.01).

GALEMBECK, F.; SOUZA, M. de F. B. **Process to obtain an Intercalated or exfoliated polyester with clay hybrid nanocomposite material.** Depositante: Universidade Estadual de Campinas; Rhodia Ster S/A. WO2005/030850 A1, Depósito: 1 Oct. 2003, Concessão: 7 Apr. 2005. Disponível em: http://www.iprvillage.info/portal/servlet/DIIDirect?CC=WO&PN=2005030850&DT=A1&SrcAuth=Wila&Token=UtWHB3Mmc98t05i1AVPmaGE5dYhs00Nlt38dpA3EfnOosue2.GSz63ySsliukTB8VQWW32IISV87n4_naNBY8lhYY30Rw1UeDo_8Yo8UVD0. Acesso em: 27 ago. 2010.

5.14 Para atos administrativos, portarias, normas, legislação, jurisprudência

JURISDIÇÃO (ou cabeçalho da entidade, no caso de normas). Título, numeração, data. Ementa. **Título da Publicação,** dados de publicação.

Exemplos:

Leis e decretos:

BRASIL. Consolidação das Leis do Trabalho. Decreto-lei n.º 5.452, de 1 de maio de 1943. Aprova a consolidação das leis do trabalho. **Lex:** Coletânea de Legislação: edição federal, São Paulo, v.7, 1943. Suplemento.

BRASIL. Decreto Nº 76.593, de 14 de novembro de 1975. Institui o Programa nacional do Álcool e dá outras Providências. **Diário Oficial da União**, Poder Executivo, DF, 14 nov. 1975. Seção 1, p. 15257.

BRASIL. **Lei Nº 11.892, de 29 de dezembro de 2008.** Institui a Rede Federal de Educação Profissional, Científica e Tecnológica, cria os Institutos Federais de Educação, Ciência e Tecnologia e dá outras providências. Brasília, DF: Presidência da República, [2008]. Disponível em: http://www.planalto.gov.br/ccivil_03/_ato2007-2010/2008/lei/111892.htm. Acesso em: 16 jul. 2015.

BRASIL. Ministério de Estado do Interior. Portaria nº 158, de 03 de novembro de 1980. Dispõe sobre o lançamento de vinhoto em coleções hídricas e sobre efluentes de destilarias e usinas de açúcar. **Diário Oficial da União**, Poder Executivo, Brasília, DF, 03 nov. 1980.

SÃO PAULO (Estado). Decreto n.º 42.822, de 20 de janeiro de 1998. Dispõe sobre a desativação de unidades administrativas de órgãos da administração direta e das autarquias do Estado e dá providências correlatas. **Lex:** Coletânea de Legislação e Jurisprudência, São Paulo, v. 62, n. 3, p. 217-220, 1998.

Observação: **Lex** é título de um periódico na área de Direito onde efetuou-se a leitura da emenda citada. O título completo do periódico é: **Lex: Coletânea de Legislação e Jurisprudência: legislação e marginalia.**

Medida provisória:

BRASIL. Medida provisória n.º 664, de 30 de abril de 2014. Altera os valores da tabela do imposto de renda da pessoa física; altera a Lei nº 7.713, de 22 de dezembro de 1988, a Lei nº 9.250, de 26 de dezembro de 1995, e a Lei nº 11.482, de 31 de maio de 2007., e dá outras providências. **Diário Oficial da União [da] República Federativa do Brasil**, Poder Executivo, Brasília, DF, 2 maio 2014. Seção 1, p. 1. Disponível em: <http://pesquisa.in.gov.br/imprensa/jsp/visualiza/index.jsp?jornal=1&página=1&data=02/05/2014>. Acesso em: 25 jun. 2014.

Constituição:

No todo:

BRASIL. [Constituição (1988)]. **Constituição da República Federativa do Brasil**. Brasília, DF: Senado, 1988.

BRASIL. [Constituição (1988)]. **Constituição da República Federativa do Brasil**. Organizado por Cláudio Brandão de Oliveira. Rio de Janeiro: Roma Victor, 2002. 320 p.

BRASIL. [Constituição (1988)]. **Constituição da República Federativa do Brasil de 1988**. Brasília, DF: Presidência da República, [2016]. Disponível em: http://www.planalto.gov.br/ccivil_03/Constituicao/Constituicao.htm. Acesso em: 1 jan. 2017.

Emenda constitucional:

BRASIL. [Constituição (1988)]. Emenda constitucional nº 9, de 9 de novembro de 1995. Dá nova redação ao art. 177 da Constituição Federal, alterando e inserindo parágrafos. **Lex**: Coletânea de Legislação e Jurisprudência: legislação e marginalia, São Paulo, v. 59, p. 1966, out./dez. 1995.

Observação: Lex é título de um periódico na área de Direito onde efetuou-se a leitura da emenda citada. O título completo do periódico é: Lex: Coletânea de Legislação e Jurisprudência: legislação e marginalia.

Normas:

AGÊNCIA NACIONAL DO PETRÓLEO, GÁS NATURAL E BIOCOMBUSTÍVEIS (Brasil). Resolução ANP nº 07, de 9 de fevereiro de 2011. **Diário Oficial da União**: seção 1, Brasília, DF, ano 148, n. 29, p. 93-95, 10 fev. 2011. Disponível em: <http://pesquisa.in.gov.br/imprensa/jsp/visualiza/index.jsp?data=10/02/2011&jornal=1&pagina=93&totalArquivos=136>. Acesso em: 29 mar. 2019.

AGÊNCIA NACIONAL DO PETRÓLEO, GÁS NATURAL E BIOCOMBUSTÍVEIS (Brasil). **Resolução ANP nº 07, de 9 de fevereiro de 2011**. Brasília, DF: ANP, 2011. Disponível em: <http://legislacao.anp.gov.br/?path=legislacao-anp/resol-anp/2011/fevereiro&item=ranp-7--2011>. Acesso em: 29 mar. 2019.

AGÊNCIA NACIONAL DE VIGILÂNCIA SANITÁRIA (Brasil). **Resolução nº 18, de 30 de abril de 1999**. Diretrizes básicas para análise e comprovação de propriedades funcionais e ou de saúde alegadas em rotulagem de alimentos. Disponível em: http://portal.anvisa.gov.br/wps/wcm/connect/815ada0047458a7293e3d73fbc4c6735/RESOLUCAO_18_1999.pdf?MOD=AJPERES. Acesso em: 02 mar. 2016.

AMERICAN SOCIETY FOR TESTING AND MATERIALS. **ASTM D93**: standard test methods for flash point by pensky-martens closed cup tester. United States: ASTM, 2012.

ASSOCIAÇÃO BRASILEIRA DE NORMAS TÉCNICAS. **ABNT NBR 14553**: petróleo e produtos de petróleo: determinação do enxofre por espectrometria de fluorescência de raios X (energia dispersiva). Rio de Janeiro: ABNT, 2011.

ASSOCIAÇÃO BRASILEIRA DE NORMAS TÉCNICAS. **ABNT NBR 9619**: produtos de petróleo: destilação à pressão atmosférica. Rio de Janeiro: ABNT, 2009.

ASSOCIAÇÃO BRASILEIRA DE NORMAS TÉCNICAS. **ABNT NBR 15568**: biodiesel: determinação do teor de biodiesel em óleo diesel por espectroscopia na região do infravermelho médio. Rio de Janeiro: ABNT, 2008.

5.15 Para redes sociais

Exemplos:

- Twiter:

OLIVEIRA, José P. M. **Repositório digital da UFRGS é destaque em ranking internacional**. Maceió, 19 ago. 2011. Twitter: @biblioufal. Disponível em: <http://twitter.com/#!/biblioufal>. Acesso em: 20 ago. 2011

- Facebook:

FUNDAÇÃO BIBLIOTECA NACIONAL (Brasil). **BNDIGITAL I**: Coleção Casa dos Contos. Rio de Janeiro, 23 fev. 2015. Facebook: [bibliotecanacional.br](http://www.facebook.com/bibliotecanacional.br). Disponível em: <https://www.facebook.com/bibliotecanacional.br/photos/a.241986499162080.73699.217561081604622/1023276264366429/?type=1&theater>. Acesso em: 26 fev. 2015

5.16 Para entrevistas

Exemplo:

HAMEL, Gary. Eficiência não basta: as empresas precisam inovar na gestão. [Entrevista cedida a] Chris Stanley. **HSM Management**, São Paulo, n. 79, mar./abr. 2010. Disponível em: <http://www.revistahsm.com.br/coluna/gary-hamel-e-gestao-na-era-da-criatividade/>. Acesso em: 23 mar. 2017.

5.17 Para podcast

Exemplos:

PODCAST LXX: Brasil: parte 3: a república. [Locução de]: Christian Gutner. [S. l.]: Escriba Café, 19 mar. 2010. Podcast. Disponível em: <http://www.escribacafe.com/podcast-lxx-brasil-parte-3-a-republica/>. Acesso em: 4 out. 2010.

ANTICAST 66: as histórias e teorias das cores. Entrevistadores: Ivan Mizanzuk, Rafael Ancara e Marcos Beccari. Entrevistada: Luciana Martha Silveira. [S. l.]: Brainstorm9, 31 jan. 2013. Podcast. Disponível em: <https://soundcloud.com/anticastdesign/anticast-66-as-hist-rias-e/s-OImz9>. Acesso em: 22 ago. 2014.

Para mais exemplos e informações consulte a NBR 6023 da ABNT (2018).

5.18 Observações sobre as referências

Algumas observações sobre as referências são indicadas a seguir.

5.18.1 *Publicações diferentes de mesma autoria em um mesmo ano*

Deve-se indicar as diferenças entre as publicações inserindo letras para cada obra, ao lado do ano de publicação, na citação. O mesmo deve ser feito ao lado do ano na referência da publicação.

Exemplo:

Na citação:

De acordo com a NBR 6022 (ASSOCIAÇÃO BRASILEIRA DE NORMAS TÉCNICAS, 2018a) ...

Segundo a NBR 6023 (ASSOCIAÇÃO BRASILEIRA DE NORMAS TÉCNICAS, 2018b) ...

Nas Referências:

ASSOCIAÇÃO BRASILEIRA DE NORMAS TÉCNICAS. **ABNT NBR 6022**: informação e documentação: artigo em publicação periódica técnica e/ou científica: apresentação. Rio de Janeiro: ABNT, 2018a.

ASSOCIAÇÃO BRASILEIRA DE NORMAS TÉCNICAS. **ABNT NBR 6023**: informação e documentação: referências: elaboração. Rio de Janeiro: ABNT, 2018b.

5.18.2 Autor entidade

- As obras de responsabilidade de entidades (órgãos governamentais, empresas, associações, congressos, seminários entre outros) devem ser indicada pelo nome próprio da instituição, por extenso.

Exemplos:

ASSOCIAÇÃO BRASILEIRA DE NORMAS TÉCNICAS. **ABNT NBR 10520**: informação e documentação: citações em documentos: apresentação. Rio de Janeiro: ABNT, 2002.

UNIVERSIDADE DE SÃO PAULO. **Catálogo de teses da Universidade de São Paulo**, 1992. São Paulo: USP, 1993.

CONGRESSO BRASILEIRO DE BIBLIOTECONOMIA E DOCUMENTAÇÃO, 10., 1979, Curitiba. **Anais**[...]. Curitiba: Associação Bibliotecária do Paraná, 1979.

- Se a entidade possui um nome genérico, seu nome deve ser precedido pelo nome do órgão superior. Exemplos:

SÃO PAULO (Estado). Secretaria do Meio Ambiente. **Diretrizes para a política ambiental do Estado de São Paulo**. São Paulo, 1993.

BRASIL. Ministério da Justiça. **Relatório de atividades**. Brasília, DF, 1993.

- Se as entidades forem homônimas, acrescenta-se a unidade geográfica à qual pertence, entre parênteses, após seu nome. Exemplos:

BIBLIOTECA NACIONAL (Brasil). **Relatório da Diretoria-Geral**: 1984. Rio de Janeiro, 1985.

BIBLIOTECA NACIONAL (Portugal). **O 24 de julho de 1833 e a guerra civil de 1829-1834**. Lisboa, 1983.

5.18.3 *Autoria desconhecida*

Quando o autor da obra não puder ser identificado, a referência é feita pelo título do documento, sendo que a primeira palavra do título, sem considerar artigos, deve estar em letra maiúscula. Exemplos:

DIAGNÓSTICO do setor editorial brasileiro. São Paulo: Câmara Brasileira do Livro, 1993.

OS GRANDES clássicos das poesias líricas. [S. l.]: Ex Libris, 1981.

5.18.4 *Local de publicação não mencionado na publicação*

Quando a obra não indica o local de publicação, mas é possível identificá-lo de alguma maneira, o local deve ser indicado na referência entre colchetes []. Exemplo:

BUDD, A.; COLLISON, S. **Criando páginas web com CSS**. [São Paulo]: Prentice-hall, 2007.

Quando o local não puder ser identificado, utiliza-se a expressão *sine loco* (sem local) na forma abreviada *s. l* (S ponto l minúsculo ponto em itálico) entre colchetes [*S. l.*] ou [*s. l.*]. Exemplos:

OS GRANDES clássicos das poesias líricas. [*S. l.*]: Ex Libris, 1981.

KRIEGER, G.; NOVAES, L. A.; FARIA, T. **Todos os sócios do presidente**. 3. ed. [*S. l.*]: Scritta, 1992.

5.18.5 *Editora*

- Quando a editora não puder ser identificada, utiliza-se a expressão *sine nomine* (sem nome) na forma abreviada *s. n.* (s ponto espaço n ponto em itálico) entre colchetes [*s. n.*].

Exemplo:

FRANCO, I. **Discursos:** de outubro de 1992 a agosto de 1993. Brasília, DF: [*s. n.*], 1993.

- Quando houver duas editoras, ambas devem ser indicadas, com seus respectivos locais (cidades). Se as editoras forem três ou mais, indica-se a primeira ou a que estiver em destaque.

Exemplo:

ALFONSO-GOLDFARB, A. M.; MAIA, C. A. (Coord.). **História da ciência:** o mapa do conhecimento. Rio de Janeiro: Expressão e Cultura; São Paulo: EDUSP, 1995.

- Quando o local e a editora não puderem ser identificados na publicação, utilizam-se ambas as expressões, abreviadas e entre colchetes [*s. l.: s. n.*]. Exemplo:

GONÇALVES, F. B. **A história de Mirador.** [*S. l.: s. n.*], 1993.

5.18.6 Data da publicação

É elemento essencial para referência e deve ser indicada em algarismos arábicos. Na ausência de data de publicação, pode ser indicada a data de distribuição, copyright (direitos autorais), impressão, apresentação (depósito) de um trabalho acadêmico ou outra data que constar no documento.

Caso não seja possível identificar nenhuma data, deve ser registrar uma data aproximada entre colchetes, conforme as indicações a seguir:

[1988 ou 1989] um ano ou outro

[2005?] data provável

[1979] data certa, não indicada na publicação

[entre 1910 e 1915] use intervalos menores de 20 anos

[ca. 2001] data aproximada

[197-] década certa

[195-?] década provável

[19--] século certo

[19--?] século provável

FLORENZANO, Everton. **Dicionário de ideias semelhantes**. Rio de Janeiro: Ediouro, [1993].

5.18.7 Várias publicações de mesma autoria

É recomendado padronizar (uniformizar) os prenomes e sobrenomes de um mesmo autor que eventualmente apareça diferente em obras distintas.

Não é permitido o uso de traços (underlines) para indicar a mesma autoria ou título em referências distintas. Portanto, devem ser indicados todos os dados.

Exemplo:

LANCASTER, F. W. **Construção e uso de tesouros**: curso condensado. Brasília: IBICT, 1987. Disponível em: <http://devds-01.ibit.br:8080/rlc/handle/1/781>. Acesso em: 28 nov. 2012.

LANCASTER, F. W. **El control del vocabulario en la recuperación de información**. 2. ed. València: Universitat de València, 2002. 286 p. (Educación materials, 12).

LANCASTER, F. W. **Indexação e resumos**: teoria e prática. Tradução de Antonio Agenor Briquet de Lemos. 2. ed. Brasília: Briquet de Lemos, 2004. 452 p.

LANCASTER, F. W. **Information retrieval systems**: characteristics, tests and evaluation. 2. Ed. New York, John Wiley. 1979.

5.18.8 Informações de acesso exclusivo em sites

Quando a informação for acessível apenas em sites, porém não se enquadram nas formas exemplificadas anteriormente, deve ser indicado autor, título, ano da publicação, endereços eletrônicos, data de acesso. Exemplo:

COMPANHIA NACIONAL DE ABASTECIMENTO. **Séries histórias relativas às safras 1976/77 a 2012/2013 de área plantada, produtividade e produção**. 2013. Disponível em: <http://www.conab.gov.br/>. Acesso em: 15 abr. 2013.

5.18.9 Organizador, coordenador, editor e outras responsabilidades

Quando responsabilidade de organização, coordenação entre outras estiver explícita na obra, deve-se indicar de acordo com o tipo de participação, abreviada, entre parênteses e no plural, independentemente da quantidade de responsáveis. Ver abreviaturas normalizadas no ANEXO B. Exemplos:

FERREIRA, Léslie Piccolotto (org.). **O fonoaudiólogo e a escola**. São Paulo: Summus, 1991.

MARCONDES, E.; LIMA, I. N. de (coord.). **Dietas em pediatria clínica**. 4. ed. São Paulo: Sarvier, 1993.

LUJAN, Roger Patron (comp.). **Um presente especial**. Tradução Sonia da Silva. 3. ed. São Paulo: Aquariana, 1993. 167 p.

OYUELA-CAYCEDO, Augusto; RAYMOND, J. Scott (ed.). **Recent advances in the archaeology of Northern Andes**. Los Angeles: University of California, Institute of Archaeology, 1998

REFERÊNCIAS

- AGÊNCIA NACIONAL DO PETRÓLEO, GÁS NATURAL E BIOCOMBUSTÍVEIS. **Resolução ANP nº 07, de 9 de fevereiro de 2011**. Brasília, DF: Agência Nacional do Petróleo, Gás Natural e Biocombustíveis, 2011. Disponível em: <http://legislacao.anp.gov.br/?path=legislacao-anp/resol-anp/2011/fevereiro&item=ranp-7--2011>. Acesso em: 29 mar. 2019.
- ASSOCIAÇÃO BRASILEIRA DE NORMAS TÉCNICAS. **ABNT NBR 6023**: informação e documentação: referências: elaboração. Rio de Janeiro: ABNT, 2018.
- ASSOCIAÇÃO BRASILEIRA DE NORMAS TÉCNICAS. **ABNT NBR 6024**: informação e documentação: numeração progressiva das seções de um documento escrito: apresentação. 3. ed. Rio de Janeiro: ABNT, 2012.
- ASSOCIAÇÃO BRASILEIRA DE NORMAS TÉCNICAS. **ABNT NBR 6027**: informação e documentação: sumário: apresentação. Rio de Janeiro: ABNT, 2012.
- ASSOCIAÇÃO BRASILEIRA DE NORMAS TÉCNICAS. **ABNT NBR 6034**: informação e documentação: índice: apresentação. Rio de Janeiro: ABNT, 2034.
- ASSOCIAÇÃO BRASILEIRA DE NORMAS TÉCNICAS. **ABNT NBR 10520**: informação e documentação: citações em documentos: apresentação. Rio de Janeiro: ABNT, 2002.
- ASSOCIAÇÃO BRASILEIRA DE NORMAS TÉCNICAS. **ABNT NBR 14724**: informação e documentação: trabalhos acadêmicos: apresentação. Rio de Janeiro: ABNT, 2011.
- BACHELARD, G. **A formação do espírito científico**: contribuição para uma psicanálise do conhecimento. Rio de Janeiro: Contraponto, 1996.
- CORTEZ, L. A. B. *et al.* Biodigestão de efluentes. *In*: CORTEZ, L. A. B.; LORA, E. E. S.; GÓMEZ, E. O. (org.). **Biomassa para energia**. Campinas: Editora da Unicamp, 2008. cap. 15, p. 493-530.
- GIL, A. C. **Como elaborar projetos de pesquisa**. 5. ed. São Paulo: Editora Atlas, 2010.
- INSTITUTO BRASILEIRO DE GEOGRAFIA E ESTATÍSTICA. **Normas de apresentação tabular**. 3. ed. Rio de Janeiro, 1993.
- INSTITUTO FEDERAL DE EDUCAÇÃO, CIÊNCIA E TECNOLOGIA DE SÃO PAULO. Conselho Superior. **Resolução nº 64/2017, de 01 de agosto de 2017**. Aprova o regulamento da pós-graduação *Lato Sensu* do Instituto Federal de Educação, Ciência e Tecnologia de São Paulo. São Paulo: Conselho Superior, 2017a. Disponível em: https://www.ifsp.edu.br/images/reitoria/Resolucoes/passagemantigas/resoluo_64.2017_Aprov-a--Regulam.-ps-grad-Lato-Sensu-do-IFSP.pdf. Acesso em 29 mar. 2019.
- INSTITUTO FEDERAL DE EDUCAÇÃO, CIÊNCIA E TECNOLOGIA DE SÃO PAULO. Reitoria. **Portaria nº 264, de 24 de janeiro de 2017**. Estabelece os procedimentos de entrega dos trabalhos de conclusão de curso, dissertações e teses às bibliotecas do IFSP. São Paulo: Reitoria, 2017b. Disponível em:

http://mto.ifsp.edu.br/images/Biblioteca/TCCeRE/JAN_PORT_0264_Procedimentos_de_entrada_dos_trabalhos_de_conclusao_de_curso_Bibliotecas_do_IFSP_PREemordem.pdf. Acesso em: 19 fev. 2017.

RUSSEL, J. B. **Química geral**. 2. ed. São Paulo: Pearson Makron Books, 1994. v.1.

SCHIMIDELL, W. *et al.* **Biotecnologia industrial**: engenharia bioquímica. São Paulo: Edgard Blucher, 2001. (Biotecnologia Industrial, v. 2).

TANAKA SCIENTIFIC LIMITED. Disponível em: <http://www.tanaka-sci.com/en/products/ad-6.php>. Acesso em: 03 abr. 2014.

ANEXO A – ABREVIATURA DOS MESES SEGUNDO A NBR 6023 da ABNT

Quadro 2 - Abreviatura dos meses segundo NBR 6023

Português		Inglês		Espanhol		Francês		Italiano	
janeiro	jan.	January	Jan.	enero	enero	janvier	janv.	gennaio	genn.
fevereiro	fev.	February	Feb.	febrero	feb.	février	févr.	febbraio	febbr.
março	mar.	March	Mar.	marzo	marzo	mars	mars	marzo	mar.
abril	abr.	April	Apr.	abril	abr.	avril	avril	aprile	apr.
maio	maio	May	May	mayo	mayo	mai	mai	maggio	magg,
junho	jun.	June	June	junio	jun.	juin	juin	giugno	giugno
julho	jul.	July	July	julio	jul.	juillet	juil.	luglio	luglio
agosto	ago.	August	Aug.	agosto	agosto	août	août	agosto	ag.
setembro	set.	September	Sept.	septiembre	sept	septembre	sept.	settembre	sett.
outubro	out.	October	Oct.	octubre	oct.	octobre	oct.	ottobre	ott.
novembro	nov.	November	Nov.	noviembre	nov.	novembre	nov.	novembre	nov.
dezembro	dez.	December	Dec.	diciembre	dic.	décembre	déc.	dicembre	dic.

Fonte: NBR 6023 (ASSOCIAÇÃO BRASILEIRA DE NORMAS TÉCNICAS, 2018, p. 54)

ANEXO B – ABREVIATURAS UTILIZADAS NA NBR 6023 da ABNT

Quadro 3 - Abreviaturas gerais da NBR 6023

Abreviatura	Significado
atual.	atualizado
aum.	aumentada
cap.	capítulo
color.	colorido
comp.	compilador
coord.	coordenador
ed.	edição, editor
Ed.	editora
Ed. fac-sim.	Edição fac-similar
<i>et al.</i>	<i>et alii</i>
f.	folha
il.	ilustração
n.	número
org.	organizador, organizadores
p.	página
p & b	preto & branco
pt.	parte
rev.	revisada
<i>s. l.</i>	<i>sine loco</i>
<i>s. n.</i>	<i>sine nomine</i>
son.	sonoro
Supl.	suplemento
t.	tomo
v.	volume

Fonte: NBR 6023 (ASSOCIAÇÃO BRASILEIRA DE NORMAS TÉCNICAS, 2018, p. 55)